



**TECLADO INALÁMBRICO CON LECTOR DE
LLAVEROS RFID PARA PANEL DE ALARMA
GV-REPEATER**

MANUAL DE INSTRUCCIONES

WWW.GOVERNOR.COM.AR

INTRODUCCIÓN

Muchas gracias y felicitaciones por confiar y adquirir un producto **GOVERNOR SECURITY**. Le aseguramos que este producto está fabricado con los más grandes estándares de calidad a nivel mundial, por lo que no presentará fallas y le asegurará un funcionamiento excelente a lo largo del tiempo.

El teclado con lector de llaveros RFID GV-SAFEPAD de **GOVERNOR** es un producto único en el mercado ya que posee 2 formas de activar y desactivar la alarma, mediante clave o mediante llaveros de radio frecuencia (RFID).

De esta manera usted puede mantener el panel en un lugar central de la propiedad, incluso oculto, pero aún así contar con un teclado para modos de funcionamiento que le permiten una versatilidad asombrosa y lo convierten en un accesorio indispensable para la seguridad en viviendas de gran tamaño, casas quintas, casas de campo, galpones, etc.

También permite poner un teclado con lector de RFID en entradas de servicio, personal, etc.

ESPECIFICACIONES TÉCNICAS

- Bateria: 3.7V 900 mAh
- Alimentación: DC 5V 1A micro USB
- Duración de la batería en StandBy 1 a 2 años (carga total)
- Sonido: Superior a 70dB (1 metro de distancia)
- Tecnología VLSI con análisis de inteligencia artificial sobre el espectro de onda para evitar falsas alarmas
- Sistema de gestión de energía inteligente
- 100% inalámbrico
- Instalación en pared
- Frecuencia inalámbrica: 433.92 Mhz
- Rango inalámbrico: Hasta 200 metros a campo abierto

- Consumo en transmisión: inferior a 50mA
- Consumo en espera: inferior a 50 nano Amperios
- Dimensiones: 137mm x 92mm x 27mm
- Humedad de trabajo: Inferior a 80% no condensada
- Temperatura de trabajo: -10°C a +50°C

VENTAJAS ESPECIALES

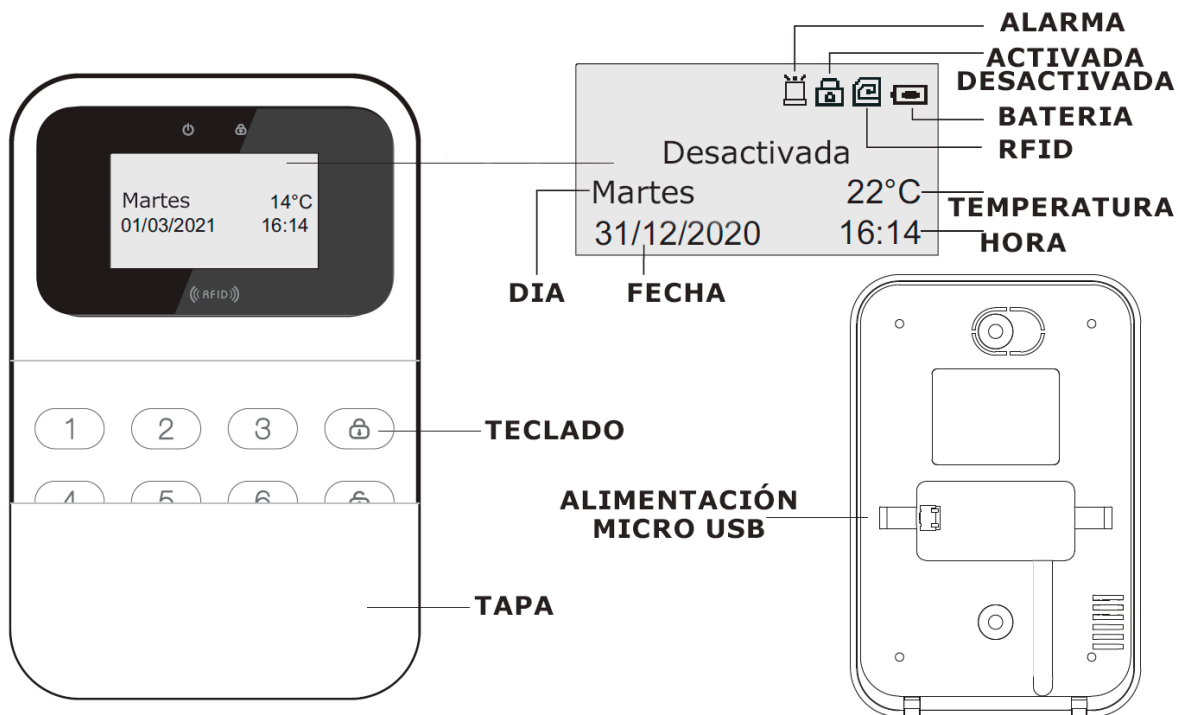
- Puede usarse enchufado o solo con batería. En modo batería la misma tiene muy larga duración, siendo necesario cargarlo, dependiendo del uso 1 a 3 veces al año
- Permite registrar hasta 8 usuarios
- Sistema de inteligencia artificial que previene que el teclado pierda conexión con el panel y resguarda la batería
- Pantalla LCD en español retro iluminada
- Teclas retro iluminadas
- Función anti sabotaje
- Fácil de usar, listo en minutos y sin cables
- Indicación de temperatura

PARTES DEL TECLADO

Abrir el teclado es muy sencillo, simplemente afloje el tornillo que está abajo en la base del teclado, no hace falta quitarlo, al aflojarlo ya se podrá abrir la tapa hacia afuera.

Abrir el teclado sólo es necesario para conectar la batería (si esta no viene conectada de fábrica por cuestiones de reglamentación aduanera en su país) y para amurar la base a la pared, pero no es necesaria ninguna configuración dentro del teclado.

El teclado puede montarse perfectamente en una caja de luz estándar rectangular (colocada en forma vertical) o directamente a la pared mediante tarugos y tornillos provistos.



A la izquierda y derecha del número cero se encuentran los botones "Volver" e "Ingresar" respectivamente:



INDICADORES SONOROS

SONIDO	DESCRIPCIÓN
1 beep	Operación realizada correctamente: Llavero RFID emparejado con éxito, Alarma activada
2 beeps	Operación realizada correctamente: Alarma desactivada
5 beeps	Error en la operación: Llavero RFID no puede emparejarse o repetido
Sonido constante	El sistema anti sabotaje del teclado fué disparado (tapa abierta) o se presionó el botón SOS

INDICADORES LUMÍNICOS

Ubicados en la parte superior, justo arriba de la pantalla.

Indicador de alimentación eléctrica: Si el teclado está conectado a la corriente eléctrica mediante micro USB, se encenderá el indicador de POWER de color verde en la parte superior.

Si la alimentación eléctrica no está conectada, ese indicador permanecerá apagado. Si la batería está baja, el indicador de alimentación parpadeará 1 vez cada 2 segundos y también se emitirá un pitido cada 1 minuto.

Cuando eso sucede se recomienda realizar una carga de 8 horas para cargar al máximo la batería y poder volver a utilizar el teclado un largo periodo de tiempo.

Indicador de bloqueo: Si el teclado fué bloqueado, esta luz con forma de candado en color rojo parpadeará para avisarnos que hubo un intento de sabotaje, indicando además que el teclado está inutilizado hasta su restablecimiento luego de 10 minutos.

BLOQUEO DEL TECLADO

Si se ingresa la clave incorrecta 9 veces el teclado se bloqueará automáticamente y emitirá un disparo de alarma. La luz con un candado parpadeará 1 vez cada 5 segundos y el teclado sonará en forma continua durante 30 segundos.

El teclado quedará bloqueado durante 10 minutos, durante este periodo el teclado queda totalmente inutilizado. Pasados los 10 minutos el teclado volverá a estado normal.

ENCENDIDO Y APAGADO

Cuando se utilice el teclado por primera vez, estará apagado. Para encenderlo basta con conectarlo a la corriente eléctrica o si desea encenderlo utilizando la batería se debe presionar los botones VOLVER e INGRESAR (a la izquierda y derecha del 0 (cero) respectivamente) en forma simultánea y sostenida hasta escuchar un largo beep.

Si desea apagar el teclado, debe estar desconectado de la corriente y mientras funciona con batería se debe ingresar la clave de

programación (por defecto 888888) seguido del número 99 y luego presionar INGRESAR.

Ejemplo:

88888899 INGRESAR

El teclado se apagará.

PROTECCIÓN MEDIANTE CONTRASEÑA

Si usted lo desea puede configurar una contraseña para que el teclado quede bloqueado y no pueda utilizarse hasta tanto se ingrese la contraseña del usuario.

Una vez desbloqueado el teclado mediante la contraseña, se podrá utilizar cualquiera de los comandos (activar, desactivar, modo dentro de casa y SOS) sin necesidad de volver a colocar la contraseña.

Si la protección por contraseña está activada, cuando el teclado entra en modo de bajo consumo, se deberán presionar los botones VOLVER e INGRESAR al mismo tiempo durante unos segundos hasta que el teclado solicite la contraseña, en ese momento el usuario ingresa su contraseña de 4 dígitos y el teclado quedará listo para activar o desactivar la alarma.

La contraseña por defecto del usuario 1 es 1234, recomendamos cambiar esta contraseña tan pronto como sea posible.

Si la protección por contraseña no está activa, bastará con solo activar el teclado con los botones VOLVER e INGRESAR para habilitar el teclado.

ACTIVACIÓN Y DESACTIVACIÓN

La activación y desactivación mediante el teclado puede funcionar de 3 formas diferentes:

OPCIÓN 1 - Si el teclado está protegido con contraseña:

1. Active el teclado presionando y manteniendo los botones VOLVER e INGRESAR al mismo tiempo
2. Ingrese su contraseña

3. Ahora podrá activar o desactivar la alarma simplemente presionando el botón correspondiente para activar, activar dentro de casa o desactivar la alarma

OPCIÓN 2 - Si el teclado NO está protegido con contraseña:

1. Active el teclado presionando y manteniendo los botones VOLVER e INGRESAR al mismo tiempo
2. Una vez activado el teclado, para activar la alarma deberá ingresar su contraseña, seguida del botón activar.
Otra opción posible es mantener presionado durante 3 segundos el botón activar (sin necesidad de contraseña)
3. Para desactivar la alarma, se deberá ingresar la contraseña seguida del botón desactivar.
4. Para activar la alarma en el modo "dentro de casa" se deberá ingresar la contraseña y luego presionar el botón "dentro de casa".

OPCIÓN 3 - Uso de llavero RFID

El uso del llavero de radio frecuencia se comporta de diferente manera dependiendo si el teclado está conectado a la corriente eléctrica o no.

En caso de estar conectado a 220v mediante el cable micro USB, la antena RFID está siempre encendida, por lo que simplemente se deberá acercar el llavero a la zona de la pantalla del teclado y el llavero activará o desactivará la alarma (según los permisos que tenga configurados el llavero en cuestión).

Si el teclado no está conectado a 220v entonces la antena RFID estará apagada, para poder activar o desactivar con el llavero primero deberá activar el teclado presionando los botones VOLVER e INGRESAR al mismo tiempo durante 3 segundos.

Una vez activado el teclado, la antena RFID se activará durante 10 segundos (se podrá ver el icono de antena RFID en la pantalla). En ese momento se podrá acercar el llavero a la zona de la pantalla y este activará o desactivará la alarma según corresponda.

Inmediatamente después de realizada la lectura, o luego de pasados los 10 segundos, la antena RFID se apagará. Si necesita volver a encenderla para volver a utilizar el llavero, o si no llegó a utilizarlo dentro de los primeros 10 segundos, deberá presionar durante 3 segundos el botón VOLVER, esto activará la antena RFID por otros 10 segundos o hasta que se realice una lectura.

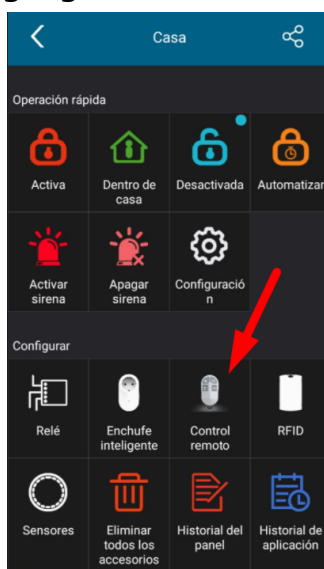
NOTA: Cuando el teclado está protegido por contraseña y el usuario utiliza el llavero RFID el teclado quedará activo tal como si hubiera ingresado la contraseña, por lo que durante este tiempo, se podrá activar o desactivar simplemente presionando los botones una vez. Es decir que el uso del llavero, reemplaza al uso de la contraseña.

EMPAREJAR EL TECLADO CON EL PANEL DE ALARMA

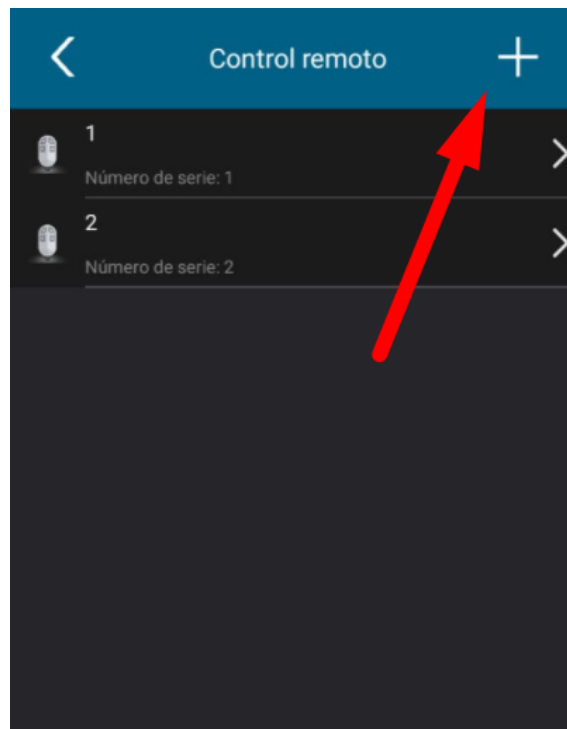
Añadir el teclado a su panel de alarma (GV-SAVE300, GV-SAFE400, GV-SAFE500) es muy sencillo siguiendo estos pasos:

1- Ingrese a la aplicación GOVERNOR SECURITY en su celular. Luego ingrese al panel de alarma el cual desea añadir el teclado.

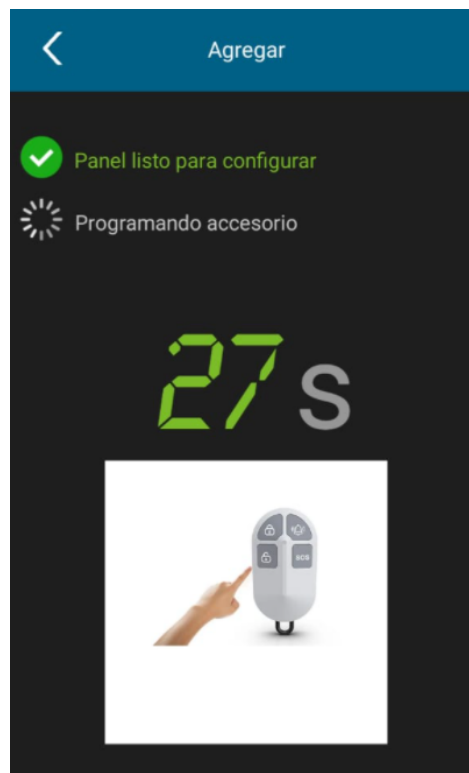
2- Seleccione el botón "agregar control remoto"



3- Luego presione el símbolo + arriba de todo a la derecha, para agregar un control:

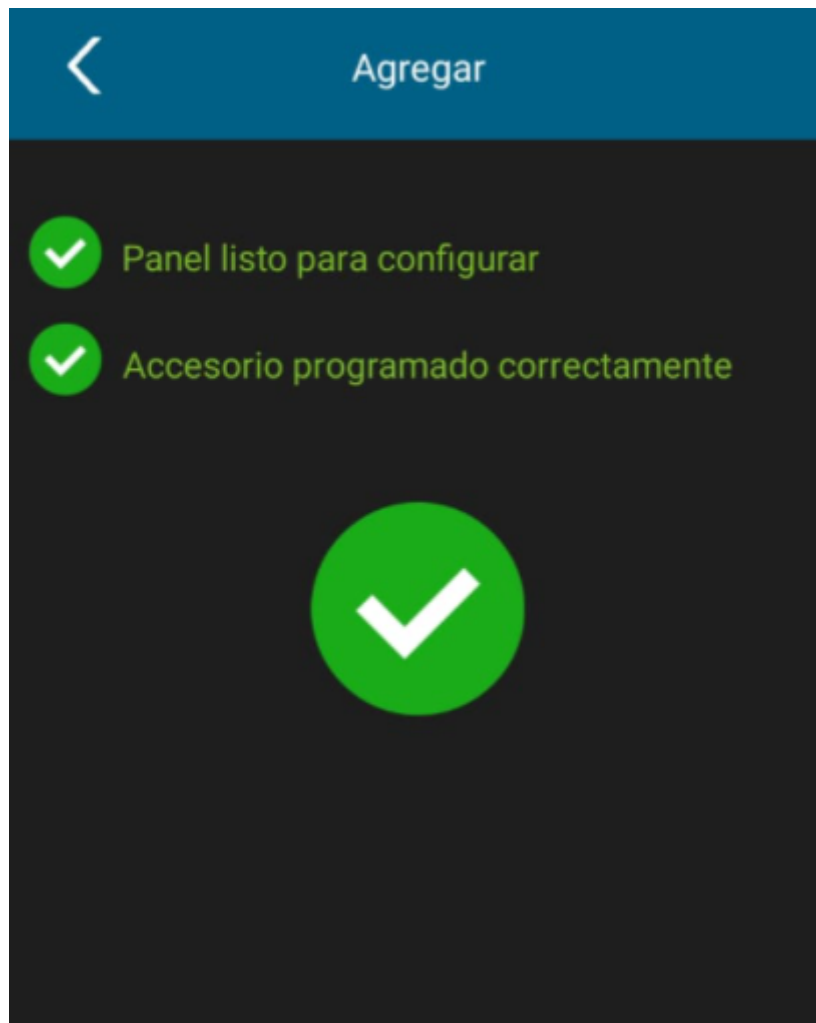


Ahora el sistema nos indicará cuando el panel está listo para agregar el teclado:



En este momento realice un proceso de activación de alarma en el teclado **GV-SAFEPAD**, esto puede ser mediante el uso de un llavero RFID o mediante el ingreso de su contraseña seguido del botón ACTIVAR.

El panel de alarma registrará el teclado y confirmará con el siguiente aviso:



Este proceso se debe realizar para cada usuario que utilice una clave o llavero diferente en el teclado.

Al hacer el proceso por primera vez, estaremos agregando al panel el USUARIO 1 del teclado GV-SAFEPAD.

Si luego deseamos crear más usuarios (o añadir más llaveros RFID), tendremos que agregarlo siguiendo este mismo procedimiento. Esto

es para que el panel pueda informar correctamente mediante la aplicación quien activó o desactivó la alarma.

INGRESO EL MENÚ DE PROGRAMACIÓN

Para ingresar al menú de programación se debe colocar la clave de programación de 6 dígitos y luego presionar INGRESAR.

La clave de programación por defecto es: 888888

Recomendamos encarecidamente cambiar esta clave por una que recuerde fácilmente y/o anotarla en un lugar seguro, ya que en caso de perderla podría quedar inutilizado el teclado.

Sólo deberá ingresar al menú de programación durante la configuración inicial, o si necesita agregar o remover un usuario, o cambiar alguna configuración del teclado, luego durante el uso normal de activar y desactivar, nunca necesitará esta contraseña.

Mientras está dentro del panel de programación, los botones se comportarán como flechas para navegar el menú.

El botón 2 será flecha arriba

El botón 8 será flecha abajo

El botón 6 será flecha derecha

El botón 4 será flecha izquierda

Estos cuatro botones tienen impresa una pequeña flecha indicadora de lado.

PROGRAMACIÓN DE TARJETAS RFID

Ingrese al menú de programación ingresando la clave de programación de 6 dígitos seguido de INGRESAR, por ejemplo:
888888 INGRESAR

Una vez ingresado al menú de programación la primera opción que encontraremos es TARJETAS RFID, para ingresar al menú de tarjetas RFID se deberá presionar INGRESAR sobre esta opción.

Una vez que ingresamos a la opción de tarjetas RFID veremos que en título dice RFID 1, esto indica que estamos configurando la posición 1 de las 8 disponibles. Con las flechas izquierda y derecha podemos navegar entre las 8 posiciones:



Si nos posicionamos sobre la primera opción "Tipo" y presionamos INGRESAR vamos a cambiar entre las siguientes opciones:
DESACTIVAR: El llavero de esta posición solamente podrá desactivar la alarma
ACTIVAR: El llavero de esta posición solamente podrá activar la alarma
TOTAL: El llavero de esta posición podrá activar o desactivar la alarma

AGREGAR O ELIMINAR LLAVEROS

Cada teclado viene con dos llaveros que ya están previamente configurados, sin embargo el usuario puede comprar más llaveros y registrar hasta 8 tarjetas RFID.

Tenga en cuenta que si también quiere usar el mismo llavero directamente en el panel de alarma, también deberá emparejar el llavero al panel, ya que el registro de los llaveros en el panel y en el teclado son independientes.

Es decir que si solo empareja un llavero en el teclado, pero no en el panel, ese llavero solo podrá utilizarse en el teclado.

Mientras navegamos por las posiciones RFID 1, RFID 2, etc, veremos que algunas posiciones tienen un tilde al lado de la palabra "Emparejar", esto significa que esa posición ya está ocupada con un llavero.

Para emparejar un nuevo llavero, vamos hasta la posición deseada, por ejemplo RFID 3 y luego seleccionamos la opción EMPAREJAR y presionamos el botón INGRESAR, la pantalla mostrará la leyenda "Acerque RFID" en ese momento acercamos el llavero a programar y el teclado emitirá un pitido y dirá "Emparejamiento INGRESAR", ese llavero ya quedará listo para usar.

Si el llavero que queremos emparejar ya está registrado en otra posición recibiremos el mensaje "REPETIDO".

En caso de que necesitemos eliminar un llavero, nos paramos en la posición correspondiente (RFID 1, RFID 2, etc) y seleccionamos la opción eliminar.

Recuerde que cada posición RFID estará asociada al mismo número de usuario.

RFID 1 = USUARIO 1

RFID 2 = USUARIO 2

Y así sucesivamente...

Para poder usar el RFID 2 deberemos agregar el USUARIO 2 como un control remoto en la app GOVERNOR SECURITY como se muestra más arriba en este manual.

ADMINISTRAR USUARIOS

Administrar usuarios es igual de fácil que administrar los llaveros RFID.

Para agregar un usuario:

1. Ingrese la clave de programación y presione INGRESAR
2. Seleccione la opción 2 "Usuarios" y presione INGRESAR
3. Con las flechas izquierda y derecha navegue hasta el número de usuario a agregar, por ejemplo "USUARIO 2"
4. En la primera opción "TIPO" puede elegir entre "Bloqueado" (el usuario no funciona), "Total" (puede activar y desactivar) o "Puede activar" (el usuario solo puede activar)

5. Luego de elegir el tipo, bajamos a la opción CLAVE y le damos INGRESAR, ahora el teclado nos pedirá ingresar una clave de 4 dígitos para este usuario

Eso es todo, de la misma manera se pueden agregar hasta un máximo de 8 usuarios.

Recuerde que por cada usuario configurado, se deberá ingresar a la aplicación GOVERNOR SECURITY y agregar un control remoto, luego desde el teclado realizar una activación utilizando la clave del nuevo usuario agregado, de esa manera el nuevo usuario quedará vinculado al panel.

Cada usuario se agrega en la app como si fuera un nuevo control remoto.

FECHA Y HORA

Configurar la fecha y hora que se muestra en el teclado es muy sencillo:

1. Ingrese la clave de programación y pulse INGRESAR
2. Bajamos hasta la opción "3. Fecha y hora" y presionamos INGRESAR
3. Para escribir la fecha, presionamos INGRESAR sobre la fecha que se muestra y el teclado nos permitirá escribir la fecha correcta, luego presionamos INGRESAR
4. Repetimos el mismo paso con la hora y presionamos INGRESAR
5. Para salir, presionamos VOLVER

AJUSTES DEL SISTEMA

La opción ajustes del sistema permite configurar otras opciones que detallamos a continuación:

1. Ingrese la clave de programación y presione INGRESAR
2. Bajamos hasta la opción "4. Sistema" y presionamos INGRESAR
3. En el campo MASTER se configura la contraseña de programación, para hacerlo presione INGRESAR y luego el

sistema permitirá elegir una nueva contraseña de 6 dígitos. Apunte esta contraseña en un lugar seguro para no olvidarla, ya que en caso de perderla el teclado puede quedar inutilizado.

4. Si bajamos a la opción SOS podemos configurar como queremos que se comporte el botón SOS dentro de estas opciones:
 - Clave: Para realizar un disparo SOS se deberá ingresar la clave, seguida del botón SOS
 - Bloqueado: El botón SOS no funcionará
 - Pres 3 seg: El botón SOS se dispara al presionarlo y mantenerlo presionado durante 3 segundos
5. En la opción "Temperatura" podremos elegir si mostramos la temperatura en grados Celsius o Fahrenheit
6. En la opción "Bloqueo" podemos elegir si activamos o desactivamos la solicitud de contraseña para utilizar el teclado cuando el mismo está en estado de espera.
7. La opción "Estado" nos permite activar o desactivar la función de ocultar el estado del panel de alarma "Ativada", "Desactivada" o "Dentro de casa".
Si elegimos "Activado" se ocultará el estado, si elegimos "Desactivado" no se ocultará el estado de la alarma y se mostrará en la pantalla.
Recomendamos mostrar el estado sólo en el caso de que el teclado sea el único método que se utilice para activar o desactivar la alarma, ya que este estado lo que muestra es el último comando enviado desde el teclado, pero no refleja el estado real de la alarma. Entonces si activamos con el teclado, se mostrará "Activada", pero luego desactivamos mediante la app, la alarma estará DESACTIVADA aunque el teclado seguirá mostrando "Ativada" ya que ese fue su último comando. Esta función está intencionada sólo para usuarios que utilizan el teclado como forma única de control, generalmente en comercios junto a la puerta de entrada.
8. La opción "Language" nos permite cambiar el idioma entre español e ingles
9. La opción "Versión" nos muestra el número de versión del software del teclado

10. La opción "Restaurar valores" nos permite reiniciar el teclado a valores de fábrica y dejarlo como vino en su caja original.

Si restauramos el teclado a valores de fábrica, los mismos serán los siguientes:

Contraseña MASTER: 888888

Contraseña de usuario 1: 1234

Contraseña de usuarios 2 a 8: 0000

Botón SOS: Contraseña

Si pierde la contraseña MASTER y no puede ingresar, contacte a servicio técnico para solicitar un restablecimiento del software del teclado.

Esta operación puede tener un costo.

REINICIAR PARA ACTUALIZAR LOS CAMBIOS

Luego de realizar los cambios necesarios en la configuración del teclado, recomendamos apagarlo y volver a encenderlo para que el software tome todas las novedades. Para hacerlo siga estos pasos:

1. Desconecte el cable micro USB
2. Ingrese la clave MASTER seguida del número 99 y presione INGRESAR, por ejemplo 88888899 + INGRESAR
3. El teclado se apagará
4. Una vez apagado, espere 30 segundos y vuelva a encenderlo presionando VOLVER e INGRESAR al mismo tiempo durante 3 segundos
5. El software actualizará todos los cambios

GARANTÍA

Este producto está diseñado para una gran durabilidad y efectividad en su uso. El mismo fué fabricado con materiales de altísima calidad que le aseguran perfecto funcionamiento.

Cuenta con garantía de fábrica por el término de 6 meses desde la fecha de la factura de compra, en el improbable caso de que su producto presente una falla de fabricación, podrá acercarlo a nuestro servicio técnico para que el mismo sea reparado o reemplazado de acuerdo a esta garantía.

Por favor comunicarse mediante whatsapp al: 11-5263-0434 para realizar la solicitud de garantía.

Dirección: Lanús 3137, Flores, Ciudad Autónoma de Buenos Aires - Horario de atención: Lunes a Viernes de 9 a 16:30 hs.

Visite www.governor.com.ar para conocer más detalles sobre este y otros productos de seguridad.