

產品代碼：26ST601CIE-T

春遊泰國 | 無購物,曼谷網評五星,河畔私廚泰式美饌x碼頭夜市,綠山動物園,美功鐵道市場,鄭王廟,水上漂浮咖啡廳五日



列印

出發日期：2026/06/01(一)

列印時間：2026/04/02 13:51

✈ 參考航班

去程	2026/06/01 (一) 07:00 桃園機場	✈	2026/06/01 (一) 09:45 曼谷蘇凡納布機場	飛行時間： 約3小時45分鐘	中華航空 CI833
回程	2026/06/05 (五) 10:50 曼谷蘇凡納布機場	✈	2026/06/05 (五) 15:30 桃園機場	飛行時間： 約3小時40分鐘	中華航空 CI834

💰 價格說明 (以 TWD 計價)

應付訂金：TWD 10,000 應立即付款

身分說明：【大人】滿12歲以上；【小孩】滿2歲-未滿12歲；【嬰兒】未滿2歲之旅客。

注意事項：本團提供不同飯店房型選擇，但同訂單旅客須選擇同一飯店

行程費用

大人	24,999	小孩佔床	24,999	小孩不佔床	24,999	小孩加床	24,999	嬰兒	5,500
----	--------	------	--------	-------	--------	------	--------	----	-------

備註：(1)持【單本】外國護照者或外籍人士(不含泰國籍)需加收NT4,000

(2)售價已含稅燃

(3)INF嬰兒報價已含稅燃。

★ 行程特色



Hot!

此團保證，全程無購物站

此團不進任何購物站，僅貼心服務：車上販售各式當地特產(例：香蕉乾、芒果乾、燕窩.....等)，方便您旅途中選購。



行程特色

Tour Feature

泡泡森林咖啡水上餐廳

Bubble in the Forest Café

位於泰國的獨特咖啡館，以其自然環境和舒適的氛圍而聞名。這裡的特色在於其環繞的森林景色，讓顧客可以在大自然中放鬆心情，享受美好的咖啡時光。咖啡館提供各類咖啡、茶飲和輕食，特別適合朋友聚會或家庭出游。室內外的座位設計也讓人能夠親近自然，吸引許多喜愛拍照和享受靜謐時光的顧客。整體而言，Bubble in the Forest Cafe 是逃離城市喧囂、享受悠閒時光的理想場所。



芭達雅 21 航站百貨

Terminal 21 Pattaya

Terminal 21 Pattaya 是一座大型購物中心，位於泰國帕塔亞。這個購物中心的設計靈感來自於國際機場，每一層樓都代表著不同的城市，如東京、倫敦和巴黎等，營造出獨特的購物體驗。裡面有許多品牌店、餐飲選擇和娛樂設施，滿足各種消費需求。Terminal 21 Pattaya 不僅是購物的好去處，也是遊客和當地居民放鬆和聚會的理想場所。

✦ ✦ Khao Kheow Open ZOO 綠山野生動物園 ✦ ✦

🐷 2024年最火紅的侏儒河馬「彈跳豬」在這裡 🐷

佔地面積約650萬坪，是泰國受國家保護目前最大的野生動物園。園內飼養了300多種8000多隻動物。在綠山環抱的大自然美景中，您可近距離觀賞各種可愛的動物，猴子、長頸鹿，甚至您可親手餵食可愛的動物。生活在一個概念開放、沒有籠子的世界裡。



推薦景點 Sights



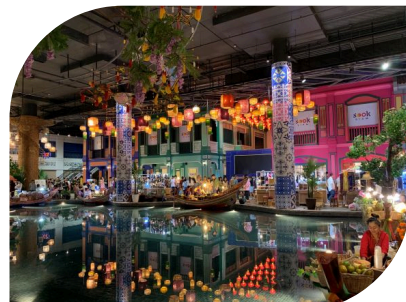
四方水上市場

結合農村文化藝術元素，融合鄉村文化木雕風格的複合式觀光水鄉，由戴著斗笠婦女搖槳緩緩前進，錯落在綠色的運河上，這是最接近泰國人水上傳統生活型態的回顧，沿岸您可一路吃喝買玩、小吃攤、水果攤，四周商店上百家，您可慢慢挑選。



鄭王廟

位於泰國曼谷湄南河畔的鄭王廟（又名黎明寺），是泰國境內規模最大的大乘舍利式塔，建築華麗雄偉，享有「泰國艾菲爾鐵塔」的美稱。四周各有陪塔一座，顏色各異，宏偉華麗，比主塔矮小幾倍。塔上均鋪貼著許多彩色碎陶瓷，寶塔的地基部分還繪有巨幅圖畫，鄭王廟可說是昭披耶河畔最瑰麗的古老建築。



ICONSIAM暹羅天地

最新商場ICONSIAM斥資540億泰銖建造，已於2018年11月9日開幕！ICONSIAM位處河岸，佔地約7.5萬平方米，有兩座住宅大廈和兩座複式購物設施，集齊購物、娛樂、飲食、文創市集元素。商場特別劃出主題區域 SookSiam，在打造曼谷獨有的室內水上市場！整個ICONSIAM包括兩棟建築，以水燈、船槳和船篷為設計理念。

精選飯店 Stay



曼谷.五星飯店

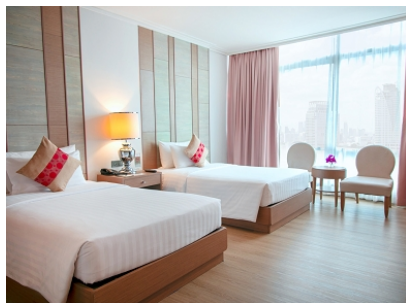
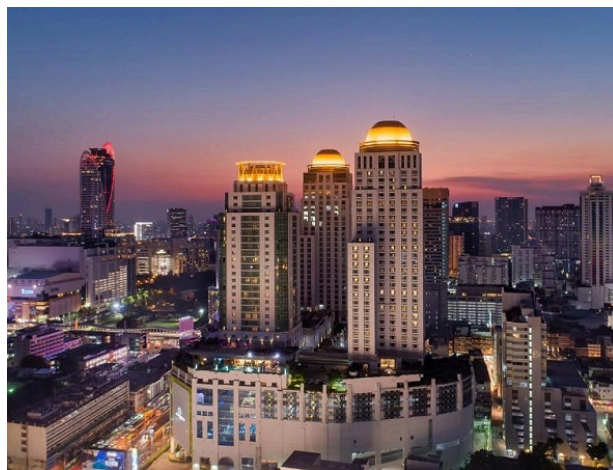
曼谷網評五星

The Berkeley Hotel Pratunam(只提供TWIN房)

The Berkeley Hotel Pratunam 位於曼谷市中心水門區，是一間融合現代奢華與舒適氛圍的五星級飯店。飯店外觀高雅，內部設計以大氣典雅為主調，大廳挑高寬敞，大理石地板與水晶燈飾相互輝映，營造出華麗卻不失溫馨的氛圍。基本房型設計簡約卻具現代感，以柔和的米白與木質色系為主，搭配大面積落地窗，讓自然光線灑入房內，空間顯得更加明亮舒適。

飯店官網

▶ [The Berkeley Hotel Pratunam](#)



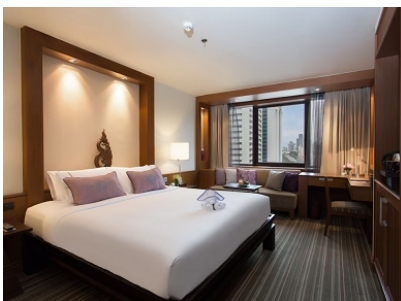
曼谷網評五星

The Sukosol Hotel, Bangkok

The Sukosol Hotel, Bangkok 是一間融合泰式傳統與現代奢華風格的五星級飯店，位置鄰近捷運與市中心，便利且安靜。飯店整體氛圍典雅大方，散發濃厚的文化底蘊與藝術氣息。大廳挑高設計，空間寬敞，以溫暖的木質、金色線條與泰式工藝裝飾點綴，搭配大型吊燈與藝術畫作，營造出高貴而不失親切的迎賓氛圍。基本房型延續這樣的格調，以現代舒適結合泰式元素為設計核心。房內色系多以柔和的米白、深木色與金色點綴，搭配典雅布藝與細緻的泰式細節。

飯店連結

▶ [The Sukosol Hotel, Bangkok](#)



曼谷網評五星

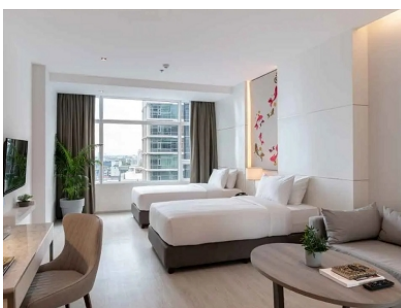
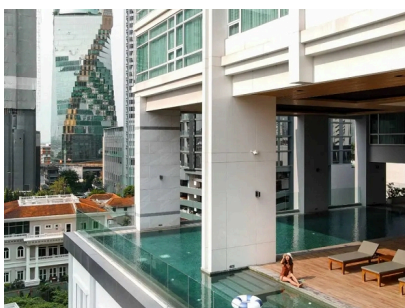
曼谷茉莉花59號飯店 Jasmine

59 Hotel

位於繁華市中心的Jasmine 59 Hotel，融合了現代設計與舒適氛圍。每間客房都精心打造，採用柔和的色調與現代藝術裝飾，營造出一種優雅而放鬆的感覺。房內配備高級床品、智能科技以及全景落地窗，讓您在欣賞城市美景的同時，享受極致的舒適。

飯店官網

[Jasmine 59 Hotel](#)



溫馨小提示 Kindly Reminder

《小提示1》：

此行程報價限持中華民國護照散客參團適用，整組包團、參展團、會議團、學生團等特殊團體需另行估價，詳情請洽詢您的服務人員。旅客若提供或隱瞞不實資料經查明屬實，本公司有權拒收訂單，此為維護雙方誠信及旅遊品質，造成不便之處，敬請見諒。

《小提示2》：

住宿飯店以說明會資料安排為確認優先，如遇連續假期、旺季(如農曆過年、節慶等等)或飯店滿房則以同等級飯店確認之，造成不便之處，敬請見諒。

《小提示3》：

本行程設定為團體旅遊行程，故為顧及旅客於出遊期間之人身安全及相關問題，於旅遊行程期間，恕無法接受脫隊之要求；若因此而無法滿足您的個人需求，建議您另行選購團體自由行或航空公司套裝自由行，造成不便之處，敬請見諒。

《小提示4》：

行程於國外如遇塞車時，請貴賓們稍加耐心等待。如塞車情形嚴重，而會影響到行程或餐食的安排時，為維護旅遊品質及貴賓們的權益，我們將為您斟酌調整並妥善安排旅遊行程，造成不便之處，敬請見諒。

《小提示5》：

泰國政府為防止不肖人士至泰國從事犯罪行為或非法工作(非觀光目的)，或有就醫需求時無法支付醫療費用，入境時移民局官員會隨機抽查是否帶有足夠現金(信用卡、提款卡因無法即時確認是否可用，所以不算在內)，建議每位旅客備有兩萬泰銖(每家庭四萬)以上之現金(等值貨幣即可，如美金、台幣等)，以確保符合入境泰國之規定，沒用完的帶回台灣。請參考泰國觀光局說明網頁。

《小提示6》：

泰國可辦理落地簽證，但等候時間較長(約需1-3小時左右)，如非必要，請在台灣先辦理。如旅客因特殊狀況需辦理落地簽證者，為避免擔誤其它同團旅客之行程權益，若等候時間超過1小時，本公司將另外派麵包車接機，其費用約為2,500泰銖(清邁市區)、4,000泰銖(清萊、南邦等外區)，此費用將由客人支付，不便之處，敬請見諒。

《小提示7》：

因近期國際屢傳行動電源影響飛安事件，泰國政府自今年5月起加強查驗。3C產品充電式電池及行動電源禁止放置於託運行李中，僅可放在隨身登機手提袋內，且行動電源上需標示清楚容量並不可超過3200mAh，若有違反經海關查獲則一律沒入。

《小提示8》：

個人或同行旅客如有購買香菸或酒類，應在法定數量內，各自保管所購買之商品及收據，請勿交給同一個人攜帶或暫時保管。另請特別注意：在泰國使用和攜帶電子菸、電子水菸皆屬違法行為，請赴泰旅客不要攜帶相關的物件，包括其設備使用之液體等...入境泰國，經查證屬實將面臨監禁或支付高額罰金。

《小提示9》

泰國政府雖於2022年6月9日正式將大麻除罪化，在泰國境內可合法持有及使用符合法規之相關產品，惟依據中華民國毒品危害防制條例規定，大麻(含製品)為2級毒品，吸食後所產生之效用無法預測，亦有精神迷幻功能，甚至引發慢性病進而致死。強烈不建議團員於旅泰期間購買大麻吸食，並請勿於境內購買之大麻相關產品攜帶回國以免觸法，在我國境內任何製造、運輸、販賣、攜帶入境、持有及施用的行為都，將面臨嚴重刑責。

泰國電子入境卡TDAC申請 (出發日前三天內填寫)

泰國觀光局

入境須知

行程申請泰國簽證

行程內容

第1天

台北 ➔ 曼谷→芭達雅(約145km) 🚌 綠山動物園(含遊園車+與長頸鹿近距離接觸+人氣王彈跳豬)、阿卡薩人妖秀Alcazar Show(VIP座位席)

※註：在芭達雅遊玩時導遊常會推薦一些自費活動，如您無參加，導遊或領隊或助手將會依照當天行程安排，就近安排讓您休息或送您先回酒店。

🍴 餐食

早餐：機上餐食

午餐：發餐標200泰銖

晚餐：夢亞萊泰式風味餐(餐標500泰銖)

🏠 旅館

芭達雅 Health Land Resort & Spa 或 One Patio Hotel 或 Shambhala Hotel 或 Manhattan Pattaya Hotel 或同級

📍 綠山動物園 入內參觀

泰國境內的氣候與環境適合野生動物生存，政府也為了保育資源而規劃許多國家公園與生態保護區。現在泰國最新、最大的野生動物園綠山國家動物園(KHAO KHEOW)，就在你眼前，是近距離親近野生動物必遊景點。園內有300種、8千多隻動物，包含白老虎共有18種老虎，大部分動物都在開放式的豢養區，這些看起來沒有柵欄的區域，但都有讓動物無法脫離生活區的設計，安全又新奇。



第2天

芭達雅 🚌 爽泰渡假莊園7合1(遊覽莊園+泰國文化表演+傳統泰服體驗+船遊水上人家+馬車+水燈許願.潑水祈福+水果大餐)、四方水上市場、泰國傳統古式按摩(約2小時)、芭達雅T21航站百貨

※註：在芭達雅遊玩時導遊常會推薦一些自費活動，如您無參加，導遊或領隊或助手將會依照當天行程安排，就近安排讓您休息或送您先回酒店。

🍴 餐食

早餐：飯店內早餐

午餐：莊園內用餐

晚餐：方便逛街，敬請自理

🏠 旅館

芭達雅 Health Land Resort & Spa 或 One Patio Hotel 或 Shambhala Hotel 或 Manhattan Pattaya Hotel 或同級

📍 爽泰渡假莊園7合1 入內參觀

爽泰渡假莊園7合1(遊覽度假莊園+泰國文化表演+傳統泰服體驗+船遊水上人家+馬車+水燈許願祈福+潑水體驗+DIY教學料理)2018年開幕的泰式莊園，您將感受到泰國全新的景象，獨特的泰國文化氛圍和地道的生活方式。同時，您還可以領略泰國六個地區超過400000平方公尺土地上獨具一格的風土人情。濃濃泰國風就是莊園帶來的感受，特別安排享用美味泰式料理、泰式傳統服裝體驗，以及船遊水上市場，再來體驗泰國特有節慶宋干節與水燈節，以為這樣就結束了嗎？還有可愛馬車等著貴客蒞臨，這麼特別的旅遊經驗，就是要讓您上傳照片打卡，羨煞親朋好友！



📍 四方水上市場 入內參觀

結合農村文化藝術元素，融合鄉村文化木雕風格的複合式水上市場，佔地36800平方公尺。有別於傳統丹能莎朵歐式水上市場的長途拉車距離及其物價都以外國人價位喊價，四方水上市場對觀光客而言不但更具特色，所售物品的價格也都是以泰國人當地的售價，非常便宜！對於喜愛泰國特色紀念品及小吃的遊客，這裡可是必遊之地唷！各種泰式水上建築在迂迴的河道上，旅客可自費搭乘手搖舢舨船，悠遊穿梭在水上五金商貨水果雜項商家，期間或有民俗傳統舞蹈笙歌，木雕藝術敲打聲，好棒的巧思，把泰國傳統文化展現的是如此多嬌。



📍 泰國傳統古式按摩(約2小時) 特別安排

泰式按摩為泰國古代醫學文化之一，擁有四千多年歷史，源遠流長。古代泰國皇族利用它作為強身健體和治療身體勞損方法之一。泰式古法按摩，利用手指、手臂、膝部和雙腿等按摩穴位，並在肌肉和關節上按壓和伸展，令身體、精神和心靈回復平衡，促進血液循環、呼吸系統、神經系統、消化系統運作正常和肌肉皮膚新陳代謝，讓您的精神和身體保持最佳狀態。



※註1：16歲以下的小孩因骨骼仍在成長階段，為避免影響，恕不提供本項活動，亦不可轉讓他人。
※註2：因項目為免費贈送，未參加本項活動之旅客不可要求退費或以其他自費活動或非自費活動要求補償。
※註3：本項免費按摩體驗活動將依據團體行程日各項既定活動或遊程景點進行完畢後，方安排團員前往體驗，於不影響既定行程下，其體驗日將於行程中任一天之行程空檔時間或自由活動時間中進行。
※註4：本按摩體驗活動如因不可抗力或不可歸責於本公司而導致無法提供，旅客不得向本公司要求任何權利或賠償。

📍 芭達雅地標~ TERMINAL 21 航廈百貨 入內參觀

2018年10月19日開幕的TERMINAL 21 航站百貨，總面積達180,000平方米，已成為芭達雅新地標，除了外觀設置兩架1:1比例的飛機模型，還有仿真250米長機場跑道，也有模擬機場等待領取行李的行李轉盤，還設有行李輸送帶，百貨商場每個樓層以世界地區來命名，有巴黎、倫敦、義大利、東京、三藩市等等.....無論時尚品牌、泰國當地設計師小店、美妝店、電影院、餐廳、超市應有盡有，商場以機場主題加大型購物中心全新設計概念，讓大家在購物體驗時有更多元化更精彩更獨特的購物體驗！



第3天

芭達雅 📍 曼谷、鄭王廟、暹羅天地Iconsiam購物中心(室內水上市場+空中花園+泡泡馬特全球地標店 POP MART GLOBAL LANDMARK STORE)、★特別安排~ 河畔私廚泰式餐廳、碼頭觀光夜市Asiatique

🍴 餐食

早餐：飯店內早餐

午餐：韓式燒烤BBQ吃到飽+飲料無限(餐標350泰銖)

晚餐：河景私廚泰式創意料理(餐標450泰銖)

🏨 旅館

曼谷網評五星 The Berkeley Hotel Pratunam(只提供TWIN房) 或 The Sukosol Hotel Bangkok 或 Jasmine 59 Hotel 或同級

📍 鄭王廟 WAT ARUN 下車參觀

位於泰國曼谷湄南河畔的鄭王廟(又名黎明寺)，是泰國境內規模最大的大乘舍利式塔，建築華麗雄偉，享有「泰國艾菲爾鐵塔」的美稱。鄭王廟是曼谷參觀量最高的佛寺，其主塔高達82公尺，10泰銖的硬幣背面就是主塔。底座和塔身均呈方表，層數很多，面積逐層遞減。四周各有陪塔一座，顏色各異，宏偉華麗，比主塔矮小幾倍。塔上均鋪貼著許多彩色碎陶瓷，寶塔的地基部分還繪有巨幅圖畫，鄭王廟可說是昭披耶河畔最瑰麗的古老建築。



📍 湄南河畔新地標：暹邏天地ICONSIAM綜合購物商城(首創室內水上市場+空中花園+泰國首間APPLE直營店+國際14品牌旗艦店)

入內參觀

座複式購物設施，集齊購物、娛樂、飲食、文創市集元素。商場特別劃出主題區域 SookSiam，在打造曼谷獨有的室內水上市場！展演4種不同的曼谷地貌，售賣來自泰國77個府縣的特色工藝品，更有傳統美食和藝術表演。不用遠赴傳統水上市場也可以嘗到泰式傳統美食。進駐的國際超級名牌有ICONLUXE、歐美日韓知名潮牌、日本高島屋、以泰國本土貨品作主打的ICONCRAFT。整個ICONSIAM包括兩棟建築，以水燈、船槳和船篷為設計理念。泰國首個分店將進駐此外還有電影城、遊樂園、健身中心、博物館等多個設施。



📍 河畔觀光市集ASIATIQUE 下車參觀

ASIATIQUE前身是五世皇時代非常重要的港口，隨著時代改變，原本的碼頭和舊倉庫樣貌被保留下來，重新設計包裝，搖身一變成為集合吃喝玩樂於一身的觀光夜市。座落於湄南河邊，結合了購物、餐飲和娛樂，成為當地著名的旅遊熱點。這裡擁有數百家商店，提供各式各樣的商品，包括手工藝品、時尚服飾和紀念品，讓遊客能夠輕鬆尋找到獨特的泰國特色產品。市集內還有眾多餐廳和小吃攤，提供傳統泰國美食及異國料理，讓遊客在購物之餘，享受美味的餐飲體驗。此外，偶爾會舉辦精彩的表演，增添了夜晚的活力，無疑是曼谷不容錯過的旅遊景點。



註:因考慮每位貴賓個人喜好不同之因素，所以 **ASIATIQUE** 夜市以自由活動方式進行，自由活動期間若有需要導遊、領隊服務與協助的地方，敬請致電導遊和領隊，不便之處敬請見諒!

第4天

曼谷、丹能莎朵歐式水上市場(搭乘舢舨船)、美功鐵道市場、水上漂浮咖啡廳(贈送飲品一杯)、四面佛百貨商圈+中央百貨+BIG C賣場

🍴 餐食

早餐：飯店內早餐

午餐：泰式風味餐(餐標300泰銖)

晚餐：方便逛街，敬請自理

🏠 旅館

曼谷網評五星 The Berkeley Hotel Pratunam(只提供TWIN房) 或 The Sukosol Hotel Bangkok 或 Jasmine 59 Hotel 或同級

📍 丹能莎朵歐式水上市場 入內參觀

一早我們得趕去Ratchaburi的歐式水上市場，無論從那各角度觀賞這趟水上之旅，長方形彩色木筏載滿五顏六色水果、由戴著斗笠婦女搖槳緩前、錯落在綠色的運河上，這是東方威尼斯起源，也是歐美中外人士旅泰指標，是最接近泰人水上傳統生活型態的回顧；沿岸不妨一路吃喝買玩、小吃、水果皆物美價廉到神仙也下凡。在這裡您可以看到泰國當地人坐在船上販賣食品以及民生必需品，各式各樣包羅萬象。朋友您也可以在這裡享用一碗米粉湯，聽說這裡的米粉湯相當聞名喔！難怪泰旅遊局年年推薦此行程。



📍 美功鐵道市場 下車參觀

很久以前在網路上流傳的超爆笑鐵路菜市場，造成一陣不小的討論。有一個市集活躍在鐵路兩旁。鐵皮屋遮陽棚櫛比鱗次疊床架黑壓壓擠滿兩旁，菜販肉販么五喝六交易密集。早晚火車要通過時必有3響鐘聲。初響！彷彿成功嶺集合令，所有攤販排列等候手扶棚竿集合。二響！收竿，立正！整齊劃一、一絲不苟，火車僅擦著棚架駛過。三響！回歸原位，你買我殺彷彿不曾發生過任何事似的。

📍 水上泡泡咖啡廳 入內參觀

曼谷全新開幕水上漂浮咖啡廳，宛如來到馬爾地夫的水上屋，讓您網美照拍好拍滿。以度假風的木製與茅草搭建在水上，搭配上藍天白雲的景色，彷彿瞬間來到海島。這裡的每個角落都是經過精心布置，讓您在這裡不僅品嚐美味飲料外，還可以拍美美的照片。

📍 四面神ERAWAN 下車參觀

四面神，即是印度教三位一體神中的創造神-大梵天，所以該稱之為四面神，而非四面佛。四面神有四個面，四雙手和一雙腳，有腳的即是正面，從正面以順時針方向算起四個面分別代表：平安（手持佛珠）、事業（手持權杖）、婚姻（手持貝殼）、財富（手持金磚）；也分別代表慈、悲、喜、捨四個字。※ 行程小常識：教您參拜四面神 參拜方式為先至右方販賣部購買一套香花供品，金額及種類依個人所需（一般參拜為20~50銖，許願還願為100銖以上），持香柱與蠟燭依順時針方向自正面起順序參拜，各面均於參拜後供上三支香、一支燭及一串花；若只有一燭一花之最簡套裝，於參拜前第一面先上燭，依序四面均上完三柱香後，回到正面再獻花即可。參拜完離去前，記得去神明左側聖水桶處取一杯聖水，以手指沾取聖水灑淨全身，去除惡運增添好運，再至門口拱手鞠躬代表禮成。

📍 設計創意品牌x暹羅商圈~眾多百貨一次逛足 入內參觀

讓我們走進亞洲最大商圈，結合餐飲、百貨、精品一備俱全的商圈，絕對令您眼花撩亂，一次網羅。全方位購物中心-Central World、曼谷經典百貨-Central Chidlom、國際精品重點-Gaysorn Village、本土新銳文創-Gaysorn Cocoon、豪華購物商場代表-Siam Paragon、時尚潮流新面貌-Siam Center、生活購物大本營-Siam Discovery、暹羅廣場週邊-Siam Square One、平價購物天堂-MBK Center、平價服飾集散地-水門市場Platinum Fashion Mall、伴手禮大本營-Big C超市...等。

📍 BIG C大賣場 自行前往

第5天

曼谷 🏠 機場 ➔ 台北

揮一揮手說該是說bye bye，我們期待與您再一次邀約。飛回台北溫暖的家，道珍重，相約下次同遊，結束此難忘的深情泰國之旅。

餐食

早餐：飯店內早餐

午餐：機上輕食

旅館

溫暖的家

行程特殊提醒

★重要提醒★

【泰國數位入境卡申請】抵達泰國3天前(依泰國時間計算72小時內)可開始申請，所有旅客皆須完成TDAC(泰國數位入境卡)登記，入境泰國時，請出示 QR Code 和護照給機場人員確認。

★1：報名前溫馨小提示★

1-1：本行程報價已含「兩地機場稅、燃油附加費、旅遊責任險」，但未含泰國簽證新台幣1,200元。

1-2：本行程購物點為：無。遊覽車上會販售當地特產(例：果乾、燕窩...等)。

1-3：本行程「單人房差」費用為新台幣5,500元。

1-4：未滿2足歲之嬰兒費用為新台幣5,500元，以上費用已包含「兩地機場稅、燃油附加費、旅遊責任險」，但不含泰國簽證新台幣1,200元、行程餐食且不佔機(車)位；行程中景點、秀場(除有年齡限制外)等亦可入場但不佔座位，提醒旅客須自行準備嬰兒餐食。

1-5：為安全起見，行程若有[按摩]或[SPA]，16歲以下旅客恕不包含，亦不可轉讓或退費，更不建議參加任何相關自費活動。

1-6：本行程報價限適用於持有「中華民國護照」之旅客，非本國籍旅客每人需加收新台幣4,000元，本公司並保留最終承接訂單與否之權力。

1-7：本行程最低成團人數為16人(含)、最高團體人數為40人(含)，當地配備專業導遊解說行程，16人(含)以上另派台灣專業領隊隨團服務。當參團人數未滿16人時，本公司將視各元件預定狀態(例：機位、飯店等)，將由您的業務人員告知是否出發，如若照常出發台灣將無領隊隨行服務，但當地仍配備專業導遊進行解說及服務。請注意，本公司系統顯示之「可賣」係指機位剩餘數量且將依航空公司供需或旅客取消而有增減變化，「可賣」數量非最終成團人數。

1-8：本行程未包含並建議每名旅客支付「台灣領隊+當地導遊+當地司機」之小費，每人每日300元(台幣)×總天數(如晚班機出發或早班機返國請體諒服務人員辛苦，亦需準備時間提供服務，應當以一日計算，謝謝您的體諒)。倘若為「迷你小團」之情況，仍建議旅客依上述建議小費金額給予鼓勵。

1-9：本行程為顧及旅客之人身安全與相關問題，於團體進行期間恕無法接受脫隊之要求，建議您另行選購本公司其他自由行套裝商品。

1-10：行程景點、水上活動、食宿均包含於行程費用中，如自行放棄均無法退費或轉讓他人使用，而安全措施及操作程序由領隊及導遊在外站詳細告知，請旅客務必遵守。

1-11：行程所示之飯店、景點、餐食等圖片為本公司自行拍攝或官方網站提供之檔案，實際情況以現場呈現為準，本公司網站所提供之圖片僅供參考。

1-12：有特殊餐食或需求者，請最少於出發前三天(不含國定假日)通知承辦人員，以便立即為您服務處理，並以實際回覆為準。

1-13：若您未報名或報名超過24小時且未繳付訂金，本公司保留因匯率、燃油附加費、更改活動辦法等因素造成之調整售價的權利且恕不另行公告，敬請見諒。

1-14：本行程乃以團體為報價模式，所有機票、餐食、景點、住宿、車資等成本費用並無兒童、年長者或其他特殊身份之優惠，亦不適用於上述元件各自推出之針對個別旅客所進行之優惠活動；詳細售價與特惠方式以各行程標示為準，本公司不再進行任何退費與折扣。

1-15：旅遊本為增廣見聞與體驗和平日不同之生活經驗，東南亞各國餐食、住宿、水質、交通、氣候、巴士、風俗依各國觀光發展程度各有不同。建議各位旅客報名前適時瞭解當地狀況並入境隨俗，避免與期待認知產生極大之誤差。另各旅遊地區景點與食宿皆為全球旅客所共享參觀之權益，本公司團體行程無法迴避您所顧忌的任何國籍、種族、宗教之其他旅客，請您支持與體諒。

1-16：本公司不定期依據不同銷售通路、旅展、早鳥、清倉、企業同盟、異業合作等等因素進行行銷特惠活動，

因此並不保證同團旅客售價皆相同一致，一切以您報名當時公告之售價及活動為主。

★ 2：飯店之溫馨小提示★

- 2-1：行程飯店所使用之房型除行程特別載明或旅客特別需求，正常以提供各飯店之標準房型為主。
- 2-2：旅客需求一大床或二小床、高或低樓層、吸煙或禁煙房、非邊間或連通房等等特殊需求，在不升等房型且不增加售價之前提下，且最終之情況需於飯店現場辦理入住時使得確認，尚祈鑒諒。
- 2-3：單人房差說明～上述名詞係指「單人指定入住一間房之價差」。由於國外團體或自由行通常是以「兩人一室」為報價基礎，假設您為享有較隱私之住宿品質而欲單人入住一間房，需補貼之價差則稱之「單人房差」。所入住之房型則以行程表所載明之房型為準。
- 2-4：團體旅客若為單人或經分房後落單且不需指定單人入住一間房，則由本公司安排同性別團員或領隊同房（恕無法指定）。迷你小團型態若經分房後為單人一間，旅客仍須補足單人房差費用。
- 2-5：大部份飯店在入住時會收取「入住保證金」（可支付現金或信用卡），收取之金額依各飯店規定為準。團體行程將由領隊及導遊協助您統一處理。但若為迷你小團或自由行之旅客，住房期間若無他費用產生，退房時務必記得取回現金或銷毀信用卡簽單，以便確保您的權益。
- 2-6：大部份飯店並無「三或四人房型」，旅客若選擇加床，全球飯店幾乎都以統一型式之折疊床為主（台灣業者所慣稱之行軍床），且每間房基於房型與消防安全為由，最多僅能加一張床。（※註：部分飯店之基本房型不提供加床服務，如旅客有加床需求，煩請事先告知業務。）
- 2-7：若您的最終分房為1大人+1兒童（或嬰兒），為顧及其他旅客之住宿品質與權利，恕不接受兒童不佔床之訂單需求，若另一旅客為嬰兒，大人則需支付「單人房差」。
- 2-8：各飯店是否提供盥洗用品、吹風機、WIFI上網、熱水器等等皆有不同服務規格，因此仍建議您攜帶慣用之個人衛生盥洗用品與電器，或根據最終說明會資料洽詢您的服務人員或領隊。
- 2-9：行程中若包含飯店內早餐、餐食及服務（例如管家烹煮服務）則依各飯店所提供之內容為準。
- 2-10：行程所標示飯店等級以當地認證為準，部份設施、服務、環境可能與國際星等飯店有些微落差。如有須加強服務之處，可洽飯店服務人員或領隊、導遊協助。
- 2-11：團費未含飯店內各項迷你吧商品、有料（付費）電視、客房服務、自費設施等項目。另旅客若毀損、遺失飯店內之用品，本公司不負賠償之責任，旅客須自行負擔相關費用。

★ 3：機票之溫馨小提示★

- 3-1：兒童定義為「回程搭機日」2足歲（含）以上、未滿12歲之旅客。
- 3-2：嬰兒定義為「回程搭機日」未滿2足歲之旅客，且不列為團體人數。
- 3-3：團體機票正常情況並無兒童之機票價差，嬰兒則請參考各行程售價。
- 3-4：本行程使用團體經濟艙機票，故無法累積哩程、優先選位更改航班及日期、退票、更換旅客。
- 3-5：由於團體機位座位安排統一由航空公司以姓氏之英文字母順序排定，可能造成您與同行之親友座位不相連之情況，團體行程則由領隊協助您進行與其他團員更換之動作，迷你小團或自由行旅客則請自行與其他旅客協調。領隊進行座位更換時，可能造成變更您原始座位，請您支持與諒解。
- 3-6：請於班機起飛前二小時抵達機場與領隊會合，並自行考量交通狀況提早出門。另請務必於航空公司所規定時間內抵達登機閘口，以免錯過航班起飛時間。
- 3-7：各航空公司針對孕婦搭乘的規定不一，一般懷孕三十二至三十六週須請產檢醫生填寫航空公司之專用診斷書，三十六週後須醫護人員同行搭乘或禁止搭乘，詳情請洽您的客服專員，我們將為您查詢最新訊息。
- 3-8：台灣出發航班行李規定，一般每人以拖運一件且不超過23公斤為原則，若超重時旅客須自行負擔超重費用，詳細費用依各航空公司規定為準。

★ 4：行程之溫馨小提示★

- 4-1：為求安全起見，請再進行所有水上活動時全程穿著水上救生衣；如有感到身體不適，可選擇不參加，並請告知領隊及導遊，謝謝合作。
- 4-2：如遇景點之部份遊樂設施或展覽區域，因維修或其他因素而關閉之情形，旅客不得對於該關閉之遊樂設施或展覽項目請求權利。
- 4-3：本公司保留因當地氣候、交通、航班、罷工、訂房狀況或其他因素而針對景點、餐食、住宿或其他行程內容進行前後順序調動之權利。
- 4-4：建議您可根據行程內容自行攜帶泳衣帽、珊瑚鞋等用品，另若有浮潛行程時，本公司免費提供公用浮潛用具，但您若有個人衛生考量，建議您可自行準備。
- 4-5：團體所使用之餐食與餐廳基本上以行程內容所標示為主，因此若有特殊餐食者（例如素食），菜色會較正常餐食少及簡單，建議旅客可備素食泡麵或罐頭以備不時之需。
- 4-6：行程合菜餐食，當同一團之旅客人數（不含領隊及導遊）為8-12人（一桌）、13-23人（兩桌）、24~31

人(三桌)、32~40(四桌)、41~50(五桌);實際桌數與菜量依當團實際用餐人數而定。
4-7:若為迷你小團時菜量依人數而定,2-3人(四菜)、4-5人(五菜)、6-7人(六菜)。

*曼谷地區氣候預報

行程備註

★1:台灣通關之溫馨小提示★

1-1:出境時,台幣現金不超過100,000元;外幣總值不得超過美金10,000元(旅行支票及匯票不計)。

1-2:中華民國政府規定自民國87年10月1日起,不得自海外攜帶新鮮水果入境,若違反規定除水果被沒收外將處3萬至5萬元罰款。

1-3:旅客攜帶動植物及其產品入境檢疫須知:為了您通關順利,請勿攜帶動植物及其產品禁止旅客攜帶的動物及其產品、活體動物:犬、貓、兔、禽鳥、鼠等。動物產品:生鮮、冷凍、冷藏肉類及其製品(如香腸、肉乾、貢丸、餛飩、烤鴨等)、含肉加工品(速食麵、雞湯、含肉晶粉等)、蛋品、鹿茸、血清等生物樣材等,包含已煮熟、乾燥、加工、真空包裝處理之產品。新鮮水果。土壤、附著土壤或有害活生物之植物。活昆蟲或有害生物。自疫區轉運之植物及植物產品。自民國97年10月1日起,入境旅客攜帶動植物或其產品,如未主動向關稅局申報或未向本局申請檢疫而被查獲者,除處新臺幣3,000元以上罰鍰外,如有違規情節重大者並將移送法辦。下機至出關途中請旅客主動將動植物產品丟入農畜產品棄置箱,配合檢疫偵測犬隊執行行李檢查。旅客檢疫相關規定,可參考網頁【行政院農業委員會動植物防疫檢疫局】之「出入境旅客檢疫注意事項」專區。為維護飛航安全,自2007年3月1日起,凡我國搭乘國際線班機(含國際包機)之出境、轉機及過境旅客所攜帶之液體、膠狀及噴霧類物品實施管制。

1-4:所有旅客隨身攜帶之液體膠狀及噴霧類物品其體積不得超過100毫升,並要放入不超過1公升且可重覆密封之透明塑膠袋內。袋子需能完全密封。旅客攜帶旅行中所必要但未符合前述限量規定之嬰兒奶粉(牛奶)、嬰兒食品、藥品、糖尿病或其他醫療所需之液體膠狀及噴霧類物品,經向安全檢查人員申報,並獲得同意後,可不受前項規定的限制。出境或過境(轉機)旅客在機場管制區或前段航程於機艙內購買或取得前述物品可隨身上機,但需包裝於經籤封防止調包及顯示有效購買證明之塑膠袋內。為使安檢線之X光檢查儀有效,前述之塑膠袋應與其他手提行李、外套或手提電腦分開通過X光檢查。

★2:泰國海關之小提示★

2-1:所有旅客在抵達曼谷國際機場之前,都須填寫海關申報表,申報攜帶入境的外幣數額,違法者可能會被逮捕、控訴或沒收超額部份的金錢。出入境時可攜帶泰幣金額不得高於五萬銖。

2-2:盜版著作物品不准攜帶入境。即使是合法著作如圖畫、錄音帶、電腦軟體、美術品等,每一著作品每人以攜帶一份入境為限。嚴禁攜帶麻醉劑、毒品、色情書刊及武器等。

2-3:泰國曼谷機場內行李轉盤附近裝有藍色免費電話,遇有突發狀況可利用電話與外界聯絡。

2-4:泰國文化局、野生動物保護局、海關署、泰國政府旅遊局、以及泰國大使館、領事館或海外代表辦事處,都可取得關於外匯管制及管制專案規定的手冊,並告知購買那些物品,在離境前,得向泰國相關的政府機構申請核准。

2-5:在泰國購買體積較大需特別包裝之佛像、古董、藝術品(小型紀念品除外),一定要先向有關主管機關或商店取得輸出許可證明,以便在離境時提交海關檢查。旅客可從免稅商店購買一瓶酒(一公升)、一條煙(二百支),以及其他私人用品(例:一台照相機、一台攝影機、個人佩戴之珠寶裝飾品等)出境。

★3:泰國免稅之小提示★

3-1:個人或其專業使用,價值不超過10,000泰銖。

3-2:最多1公升酒類。任何含有酒精成份,不管是固體或液體,或調和後會變成含酒精成份的物質。

3-3:煙類包括雪茄、香煙、煙草,不管是抽的、嚼的,香煙不能超過200支,雪茄、煙草不能超過500公克或總重量不得超過500公克。

3-4:酒類及香煙都是管控物品,旅客如果攜帶超過以上規定數量又無法出示合法許可證明,所攜物品將遭舉報並全數沒收,並處以重罰。

3-5:同一團體如有購買香煙或酒,請各自購買取得收據,請勿交給同一個人攜帶,而應在規定的數量內,分別各自攜帶入出關。

3-6:其他事項請參閱並遵守各國海關及領隊導遊宣佈之相關規定。

★4:行程之溫馨小提示★

4-1:為求安全起見,請再進行所有水上活動時全程穿著水上救生衣;如有感到身體不適,可選擇不參加,並請告知領隊及導遊,謝謝合作。

4-2:如遇景點之部份遊樂設施或展覽區域,因維修或其他因素而關閉之情形,旅客不得對於該關閉之遊樂設施或展覽項目請求權利。

4-3:本公司保留因當地氣候、交通、航班、罷工、訂房狀況或其他因素而針對景點、餐食、住宿或其他行程內容進行前後順序調動之權利。

4-4：建議您可根據行程內容自行攜帶泳衣帽、珊瑚鞋等用品，另若有浮潛行程時，本公司免費提供公用浮潛用具，但您若有個人衛生考量，建議您可自行準備。

自費活動

城市	節目名稱	簡介	費用	年齡說明	備註	危險
芭達雅	豪華宵夜餐	<p>★紅燒砂鍋魚翅+鮮蝦冬粉+椰子燉燕窩★</p> <p>活動時間：依個人享用時間</p> <p>報名方式：請洽當地導遊報名</p> <p>特別說明：最低人數5人</p>	泰銖 1,200		依行程順暢度，視狀況安排	C
芭達雅	精選宵夜餐	<p>★砂鍋魚翅+椰子燉燕窩★</p> <p>來到泰國總免不了要好好進補一番。</p> <p>活動時間：依個人享用時間</p> <p>報名方式：請洽當地導遊報名</p> <p>特別說明：最低人數5人</p>	泰銖 1,000		依行程順暢度，視狀況安排	C
芭達雅	宵夜餐	<p>★椰子燕窩★</p> <p>活動時間：依個人享用時間</p> <p>報名方式：請洽當地導遊報名</p> <p>特別說明：最低人數5人</p>	泰銖 500		依行程順暢度，視狀況安排	C
芭達雅	DISCO PUB(單杯啤酒或飲料)	<p>★汽水或啤酒每人乙瓶。</p> <p>活動時間：約60~180分鐘</p> <p>報名方式：請洽當地導遊報名</p> <p>特別說明：營業時間21:30開始；最低人數5人</p>	泰銖 800		依行程順暢度，視狀況安排； 未成年午夜12:00點以前要離場。	B
芭達雅	摩天大樓(自由落體+單杯飲料)	<p>★於芭達雅當地樓高54層的PATTAYA PARK TOWER HOTEL，搭乘快速電梯登上頂樓，在旋轉餐廳風情中享受閒情下午茶，欣賞美麗的風景，結束後您可自由選擇以：1.高空自由落體方式2.空中鐵籠車方式或是以原方式從頂樓回到地面。</p> <p>活動時間：約30分鐘(含每人飲料乙杯)</p> <p>報名方式：請洽當地導遊報名</p> <p>特別說明：最低人數5人</p>	泰銖 大人800 小孩800		依天氣因素與行程順暢度，視狀況安排	A

芭達雅	信不信由你博物館五合一	<p>★信不信由你博物館+動感電影院+驚險尖叫鬼屋+夢幻迷宮探險+明星博物館。</p> <p>活動時間：約120分鐘</p> <p>報名方式：請洽當地導遊報名</p> <p>特別說明：最低人數5人</p>	<p>泰銖 大人1,200 小孩1,200</p>	依行程順暢度·視狀況安排	C
芭達雅	3D夢幻立體美術館	<p>★藝術的展覽館藉由3D科技使其更生動。</p> <p>活動時間：依當時行程安排</p> <p>報名方式：請洽當地導遊報名</p> <p>特別說明：最低人數5人</p>	<p>泰銖 大人500 小孩500</p>	依行程順暢度·視狀況安排	C
芭達雅	羅馬競技場人妖秀 COLOSSEUM(DELUXE席)	<p>★欣賞芭達雅最新人妖秀表演劇場·仿羅馬競技場建造而成·精彩表演節目可媲美國際性歌舞秀·欣賞人妖們精緻無比的美艷。</p> <p>活動時間：約60分鐘</p> <p>報名方式：請洽當地導遊報名</p> <p>特別說明：最低人數5人</p> <p>座位說明：本售價為DELUXE席·另提供升等座位區可供選擇。</p> <p>VIP席：大人1000泰銖</p> <p>GOLD席：大人1200泰銖</p>	泰銖 800	依行程順暢度·視狀況安排	C
芭達雅	蒂芬妮國際人妖秀(VIP貴賓席)	<p>★欣賞耗資千萬獨一無二的蒂芬妮國際人妖秀·精採表演節目可媲美國際性歌舞秀。</p> <p>活動時間：約75~80分鐘</p> <p>報名方式：請洽當地導遊報名</p> <p>特別說明：最低人數5人</p> <p>座位說明：本售價為VIP貴賓席·另提供升等座位區可供選擇。</p> <p>GOLD VIP(黃金貴賓席)： 2000泰銖</p>	泰銖 1,600	依行程順暢度·視狀況安排	C

芭達雅	MAX動感泰拳秀	<p>★泰拳是泰國流傳7-800多年的拳術，在近代已經是全公認最可怕的武術之一。來自五湖四海各路好漢，拳腳功夫了得，在火爆刺激的極限拳賽中，看的旅客各個血脈噴張。</p> <p>活動時間：約60分鐘</p> <p>報名方式：請洽當地導遊報名</p> <p>特別說明：最低人數5人</p>	泰銖 1,000	依行程順暢度，視狀況安排	B
芭達雅	各式成人秀	<p>★當地特色BIG EYE成人秀 或 6996成人秀 或 金絲貓秀 或 泰國浴模特兒秀 或其他各式或綜合成人秀等..不同表演。</p> <p>活動時間：約60分鐘</p> <p>報名方式：請洽當地導遊報名</p> <p>特別說明：最低人數5人</p>	泰銖 1,200	依行程順暢度，視狀況安排； 未滿18歲禁止參加。	C
芭達雅	SPA舒活之旅-精油按摩+蒸氣浴	<p>★精油SPA按摩+蒸氣浴★</p> <p>活動時間：約60分鐘</p> <p>報名方式：請洽當地導遊報名</p> <p>特別說明：最低人數5人</p>	泰銖 1,000	依行程順暢度，視狀況安排； 不接受16歲以下小孩。 (因擔心骨骼還在成長階段)	C
芭達雅	SPA舒活之旅-精油按摩+美白去角質	<p>★精油SPA按摩+蒸氣浴+美白去角質★</p> <p>活動時間：約120分鐘</p> <p>報名方式：請洽當地導遊報名</p> <p>特別說明：最低人數5人</p>	泰銖 2,000	依行程順暢度，視狀況安排； 不接受16歲以下小孩。 (因擔心骨骼還在成長階段)	C
芭達雅	SPA舒活之旅-精油按摩+藥草熱敷+美白去角質	<p>★最新的按摩行程體驗，一次享受從頭到腳的放鬆，深獲台灣媒體青睞的療程。</p> <p>活動時間：約120分鐘</p> <p>報名方式：請洽當地導遊報名</p> <p>特別說明：最低人數5人</p>	泰銖 2,200	依行程順暢度，視狀況安排； 不接受16歲以下小孩。 (因擔心骨骼還在成長階段)	C
芭達雅	芭達雅-藥草熱敷按摩	<p>★藥草熱敷按摩+養生茶</p> <p>活動時間：約120分鐘</p> <p>報名方式：請洽當地導遊報名</p> <p>特別說明：最低人數5人</p>	泰銖 1,200	依行程順暢度，視狀況安排； 不接受16歲以下小孩。 (因擔心骨骼還在成長階段)	B

曼谷	CALYPSO SHOW克里普索人妖秀	<p>★Calypso表演已有二十多年歷史·2012年搬到了曼谷新興娛樂中心Asiatique。</p> <p>活動時間：約90分鐘</p> <p>報名方式：請洽當地導遊報名</p> <p>特別說明：最低人數5人</p>	泰銖 1,200	依行程順暢度·視狀況安排	C
曼谷	金東尼人妖秀	<p>★來到泰國不可不看的大型歌舞秀·讓您體驗驚豔指數100%的表演。</p> <p>活動時間：約60分鐘</p> <p>報名方式：請洽當地導遊報名</p> <p>特別說明：最低人數5人</p>	泰銖 800	依行程順暢度·視狀況安排	C
曼谷	夜遊湄南河(Wonderful Pearl)	<p>★夕遊湄南河~賞東方威尼斯河畔景色&自助式美味晚餐</p> <p>活動時間：約120分鐘</p> <p>特別說明：船班時間19:30準時開船 逾時不候;最低人數6人</p>	泰銖 2,000	依天氣因素與行程順暢度·視狀況安排	B
曼谷	夕遊湄南河(The Chaophraya Cruise)	<p>★夕遊湄南河~賞東方威尼斯河畔景色&自助式美味晚餐</p> <p>活動時間：約120分鐘</p> <p>特別說明：船班時間19:00準時開船 逾時不候;最低人數6人</p>	泰銖 1,700	依天氣因素與行程順暢度·視狀況安排	B
曼谷	藥草熱敷按摩	<p>★藥草熱敷按摩+養生茶</p> <p>活動時間：約120分鐘</p> <p>報名方式：請洽當地導遊報名</p> <p>特別說明：最低人數5人</p>	泰銖 1,500	依行程順暢度·視狀況安排; 不接受16歲以下小孩。 (因擔心骨骼還在成長階段)	B
曼谷	正宗泰國古式按摩	<p>★正宗泰國古式按摩+養生茶</p> <p>★</p> <p>活動時間：約120分鐘</p> <p>報名方式：請洽當地導遊報名</p> <p>特別說明：最低人數5人</p>	泰銖 800	依行程順暢度·視狀況安排; 不接受16歲以下小孩。 (因擔心骨骼還在成長階段)	B

*自費活動項目以實際出發日為主

A：危險 B：一些危險 C：安全

安全守則

★特殊旅客參團注意事項★

若有行動不便、慢性疾病、年滿70歲以上之貴賓，請主動告知。為考量旅客自身之旅遊安全及行程順暢度，並

顧及同團其他團員之遊覽權益，行動不便之貴賓，需與能獨立照顧您之家人或友人同行，並經公司評估，方始接受報名。若報名付訂金後臨時告知，將收取相關必要費用，敬請見諒。

★安全之溫馨小提示★

- 1：搭乘飛機時，請聽從空服員指示並隨時扣緊安全帶，以免亂流影響安全。
- 2：住宿飯店時請隨時將房門扣上安全鎖，以策安全；勿在燈上晾衣物；勿在房間內吸煙，聽到警報器響，請由緊急出口迅速離開。
- 3：貴重物品可託放至飯店或房間內保險箱，如需隨身攜帶切勿離手，例如享用自助餐時，若將證照或錢包放在餐桌座位上，很容易讓扒手得逞。
- 4：切勿在公共場合露財，也請勿當眾清點鈔票，避免遭有心人士側目。
- 5：遵守觀光景點、餐廳、飯店、遊樂設施等各種場所公告之注意事項。
- 6：切勿於泳池開放以外之時間或無合格救生人員陪同之情況下擅入泳池、海灘或任何戲水之區域與場所，以免溺水或遭遇其他危險。
- 7：搭乘任何形態之船隻請務必穿著救生衣，航程中並請握緊扶手或坐穩，切勿任意走動與站立，以免造成您與他人的危險。
- 8：海邊或泳池嬉戲請勿超越安全警戒線、或進入超乎您水性範圍之深水區。
- 9：任何活動若具有刺激性，建議身體或體能狀況不佳之旅客切勿冒險參加。
- 10：車輛行進時請勿站立走動，頭手勿伸出窗外，上下車時注意來車方向，以免發生危險。
- 11：搭乘任何交通工具或出入場所時，請依序進入並聽從工作人員指揮。
- 12：若您途中要離隊、夜間或自由活動時間須自行外出，請務必通知領隊或您的團友，並約定返回時間，同時請留意各項安全指示，以免發生意外。
- 13：旅客若入住有私人泳池之房型，請務必留意自身安全，防止受傷或溺水等意外事件發生。
- 14：領隊導遊不得擅自提供醫療用品，因此請自行準備個人習慣性藥品、感冒藥、胃腸藥、暈車藥等（依個人需要準備）；有宿疾者請自行攜帶所須之藥品。旅途中若有任何不適，請立即通知領隊導遊陪同您就醫診療。
- 15：請依個人習慣自行攜帶牙膏、牙刷、洗髮精、沐浴乳、室內拖鞋、口罩、手電筒、防曬乳、太陽眼鏡、陽（雨）傘、刮鬍刀、照相機、轉接插頭、生理用品、帽子、泳衣等私人用品。
- 16：即便是同團團友、領隊或導遊提出之要求，亦不應接受託帶行李，以防因挾帶如毒品、槍械等違禁品，觸犯法律。
- 17：旅客須遵守台灣及當地法律規定，勿進行任何違反法律的行為（例如吸毒、嫖妓、走私、於禁煙場所吸煙等等）。旅客若因違法衍生之法律責任與罰鍰，本公司不負任何賠償之責任。
- 18：為維護旅遊品質與安全，若您為年長、行動不便或具特殊疾病者，強烈建議您須有瞭解您身體狀況之同行者陪伴，本公司亦可視情況婉拒訂單，以便維護雙方及其他旅客權益。
- 19：自2025年3月1日起，多家航空公司為確保飛航安全，規定行動電源在航程中全程禁止使用及充電。為了保障您的權益，請於出發前留意各航空公司對行動電源及電子產品的攜帶與使用規定。



團體航班規定事項

★機票之溫馨小提示★

- 1：兒童定義為「回程搭機日」2足歲（含）以上、未滿12歲之旅客。
- 2：嬰兒定義為「回程搭機日」未滿2足歲之旅客，且不列為團體人數。
- 3：團體機票正常情況並無兒童之機票價差，嬰兒則請參考各行程售價。
- 4：本行程使用團體經濟艙機票，故無法累積哩程、優先選位更改航班及日期、退票、更換旅客。
- 5：由於團體機位座位安排統一由航空公司以姓氏之英文字母順序排定，可能造成您與同行之親友座位不相連之情況，團體行程則由領隊協助您進行與其他團員更換之動作，迷你小團或自由行旅客則請自行與其他旅客協調。領隊進行座位更換時，可能造成變更您原始座位，請您支持與諒解。
- 6：請於班機起飛前二小時抵達機場與領隊會合，並自行考量交通狀況提早出門。另請務必於航空公司所規定時間內抵達登機閘口，以免錯過航班起飛時間。
- 7：各航空公司針對孕婦搭乘的規定不一，一般懷孕三十二至三十六週須請產檢醫生填寫航空公司之專用診斷書，三十六週後須醫護人員同行搭乘或禁止搭乘，詳情請洽您的客服專員，我們將為您查詢最新訊息。
- 8：台灣出發航班行李規定，一般每人以拖運一件且不超過23公斤為原則，若超重時旅客須自行負擔超重費用，詳細費用依各航空公司規定為準。
- 9：座位
- 9.1. 團體座位由航空公司安排，且座位安排乃依英文姓名依序排列，同行者有可能無法安排在一起，敬請參團貴賓諒解！
- 9.2. 旅客如有特殊座位需求(如靠窗、靠走道、同行者相鄰等)，華航有提供團體旅客於【機票開立後至班機起飛前72小時】付費選位，請於訂購時告知您的業務人員，業務人員會於開票後提供旅客電子機票號碼，旅客即可自

行至官網進行付費選位。惟請旅客加價選位後，務必告知業務人員予以備註。
華航官網付費選位網址 <https://lion.tours/by6Tq06b>

! 旅遊資訊

簽證

★簽證之溫馨小提示：★

泰國觀光簽證準備資料：

1. 護照正本-須具六個月以上有效期。(落地簽要七個月以上效期)

(僑居身份者,需有效之入出國許可,需附僑居證明正、影本(持大陸護照需影本3份)

2. 二吋彩色白底近照1張-六個月內近照。(持大陸護照需3張)(學士照不收)

※附註：照片一定要大頭，同護照規格相片，人像自頭頂至下顎之長度3.2-3.6公分。

3. 中華民國身份證正反面影印本1份。(持大陸護照需影本3份)

※附註：持外國護照申請者需準備機票正本(或電子機票),且附正影本各一份(確認位子後要有票號)

(泰國可辦理落地簽,但等候時間較長,非必要請在台灣先辦理)

* 泰國貿易經濟辦事處 將於西元2008年2月12日起嚴格要求填寫泰國簽證申請表格時需落實完全填寫特別是下列資料《必填》(請各位旅客在提供客戶基本資料時請告知)

1. 職業別欄。

2. 出生地欄~請填身份證上所列之出生地。

3. 行動電話欄~必填 如未成年者需填入監護人之手機聯絡電話。

* 由於泰國Suvarnabhumi機場因人力缺乏，機場東區辦理落地簽證窗口暫時關閉，目前僅入境西區窗口接受辦理相關業務，為免辦理落地簽證人潮擁擠而使旅客轉機及入境行程受到影響，建議於抵泰國前辦好泰國入境簽證，敬請公告週知相關旅客，謝謝！

* 泰國觀光免簽證國家:(觀光目的)(請查詢<http://www.mfa.go.th/main/en/services/123/15396-Tourist-Visa-Exemption.html>)

持美國、加拿大、澳洲、日本、歐洲聯盟國家及之護照者，前往泰國觀光免簽證，僅須持有效護照，最長可於泰國停留30天。

* 持〈香港〉護照分四種：

1. Hong Kong Special Administrative Region, People's Republic of China Passport

(香港特別行政區護照) - - > 可30天免簽證

2. British National Overseas - - > 需辦泰國簽證

3. Certificate of Identity - - > 需辦泰國簽證至護照效期滿為止

4. Document of Identity - - > 需辦泰國簽證

* 特別注意事項:1若出身地為(越南,高棉,寮國)者,申請簽證注意如下:

若〈無〉工作者~需附上:

A. 戶籍謄本(六個月內有效)

B. 銀行存摺之正影本土(存款五十萬元以上)

C. 政府機關所出示之良民證正本

D. 來回機票正影本(需確認OK)

E. 基本資料:1.有效期半年以上之護照正本

2. 二個月內拍攝之二吋照片二張

3. 身份證正反面影印本一份

若〈有〉工作者~需附上:

A. 戶籍謄本(六個月內有效)

B. 公司執照影本

C. 需一年以上的公司在職證明(需英文打字)內容需註明本人擔任的職位,年資,薪資.

D. 來回機票正影本(需確認OK)

E. 基本資料:1.有效期半年以上之護照正本

2. 二個月內拍攝之二吋照片二張

3. 身份證正反面影印本一份(需本人自行辦理)

* 雙重國籍國人注意事項：

1. 泰國不承認雙重國籍，國人倘同時持有中、泰兩國護照，入境泰國或我國時仍宜以泰國護照入境。

2. 雙籍華僑擬持我國護照返國入境，可於出境時申請在外國護照補蓋入出境章，惟須符合下列要件：

(1) 中、泰兩本護照均有效且資料相符。

(2) 在國內停留期間未逾所持外國護照來台有效簽證許可停留期限，無簽證者須符合免簽證國家人民及停留未

逾十四天之規定。

(3) 需自同一機場或港口入出境，並限加蓋當次入出境查驗章戳。

* 泰國貿易經濟辦事處：106 台北市大安區市民大道三段206號 (THAILAND TRADE AND ECONOMIC OFFICE)

電話：02-2775-2211 網址：www.tteo.org.tw/main/zh/

傳真：02-2740-3300 上班時間：週一至周五 09:00-12:00、14:00-17:00

★護照相關須知★

1. 護照不得有汗(破)損、缺頁、擅自增刪、塗改、加蓋圖戳、或擅貼貼紙。
2. 護照效期須至少有「自返國日起算六個月以上」之效期。
3. 特殊身份(例：軍警人員、役男...等)及出國須申請許可之職業，出國前請務必經相關單位申請「出境許可」並於出國當日攜帶相關文件備查。
4. 所持有之中華民國身分證登載內容已變更者(包括：姓名、身分證字號、出生日期、受管制入出境身分等)，而與原有護照登載內容不同時，或持照人之相貌變更，與護照照片不符時，皆須重新申辦護照，始可出國。
5. 所持護照如曾向警政單位申報遺失備案者，則原護照已無效，須重新申辦護照，始可出國。
6. 雙重國籍或非中華民國國籍者：關於護照、簽證相關規定之說明，均係針對持中華民國護照之旅客，若貴賓擁有雙重國籍、或持非中華民國護照者，請先自行辦理並查明所持護照入境「旅遊地」及再次入境台灣之簽證及相關規定；如您具備前述情況者，請於報名時即告知您的服務人員前述資訊。(注意：部份國家需為IC晶片護照才能免簽，請務必留意)

保險

1. 本行程包含旅行業責任保險【意外死殘保額新臺幣250萬、意外醫療保額新臺幣10萬(實支實付)】及旅行社履約保證保險。

* 旅客未滿15歲或70歲以上，依保險公司規定最高【意外死殘保額新臺幣250萬元、意外醫療保額新臺幣10萬(實支實付)】

2. 依「旅遊定型化契約」中規定，本公司有告知旅客自行投保旅行平安保險之義務。因此，為了確保您的權益及避免出國旅遊可能產生的風險，特別提醒及建議您，可視需要購買旅遊平安保險及旅遊不便險。

小費

★小費之溫馨小提示：★

泰國本身就是個給小費習慣的國家，而適時給小費也變成旅遊中的一種國際禮貌。因此本公司先提供一些需付小費的地方與最低金額行情供您參考：

一. 泰國的行程：

1. 各式按摩：您可視按摩師的服務品質或專業水準而彈性給予，約泰銖100~200左右。
2. 騎大象：每次約泰銖50左右。
3. 坐馬車：每次約泰銖50左右。
4. 坐小船：每人每次約泰銖20~50左右。
5. 坐嘟嘟車：每人每次約泰銖50左右。
6. 與各式表演者拍照：每人每次約泰銖100~200左右。
7. 行李小費：每間房每次約泰銖20~40左右。
8. 床頭小費：每間房每天約泰銖20~40左右。

各行程實際行情及未能全數提及之景點，請參考導遊領隊現場之建議。

二. 團體旅遊行程：全程導遊、領隊、司機，為每位貴賓每天新台幣300元 * 日數。

迷你旅遊行程：全程專屬導遊、司機，為每位貴賓每天新台幣300元 * 日數。

電話

★電話之溫馨小提示：★

1. 人在<台灣>，打電話到泰國：

台灣國際冠碼(002) + 泰國國碼(66) + 當地區域號碼(0不撥) + 當地電話號碼

2. 人在<泰國>，打電話回台灣：

泰國國際冠碼(001) + 台灣國碼(886) + 台灣區域號碼(0不撥) + 台灣市區電話

泰國國際冠碼(001) + 台灣國碼(886) + 台灣行動電話(0不撥)

3. 人在<泰國>，用台灣的電信公司打泰國當地手機：

開機後直撥泰國當地收機號碼即可

4. 緊急電話：

觀光客遇到緊急事件可打泰國觀光警察的電話：6521721-6

5. 當地聯絡：

駐泰國台北經濟貿易辦事處Taipei Economic and Trade Office in Thailand位於曼谷市，可搭乘BTS及METRO至Mo Chit捷運站，再轉搭乘公車510號或29號至Miracle Grand Convention Hotel下車後，走過人行

天橋至對面沿人行道往北走約5分鐘至PTT加油站·右轉66巷(Vibhavadi Rangsit Road)約100公尺即可抵達本處。

6.詳細地址如下：

40/64 Vibhavadi-Rangsit Road 66, Bangkhen, Lak Si, Bangkok 10210 Thailand。

7.本處聯絡：

電話號碼為(66-2)119-3555 (在曼谷地區請撥02-119-3555)·

傳真號碼為(66-2)119-3566 (在曼谷地區請撥02-119-3566)·

電子郵件信箱為tha@mofa.gov.tw。

急難救助電話：(6681) 6664006 (非上班時間或需急難救助時使用)

泰國境內直撥：(081) 6664006

急難救助 LINE 帳號:Taiwan119

8.另本處為服務國人·備有緊急行動電話二具：

A.(66-1)6664006 (一般緊急事項·廿四小時開機)

B.(66-1)6664008 (領務緊急事項) (在曼谷地區請撥01-6664006及01-6664008)

電壓時差

<泰國電壓>

電源規格：220伏特、50Hz、雙孔圓形與三孔扁型插座

<泰國時差>

時差:GMT+7,台灣時刻-1

衣

·夏季(3-5月)炎熱·建議準備T恤、短褲等輕便涼爽的服裝為主·另若前往泰國北部海拔較高地區·氣候較為陰涼·建議多帶一件輕便薄外套。

·雨季(6-10月)炎熱多雨·除準備T恤、短褲等服裝外·請備妥雨具。

·涼季(11-2月)天氣涼爽·日夜溫差大·建議攜帶厚外套、薄長袖、T恤·採洋蔥式穿法。

·若有寺廟、古城等景點·建議穿著長/短袖上衣、長褲/長裙(背心上衣、短褲/短裙皆不可進入廟宇)

·若有水上活動行程·建議攜帶泳衣·多帶一套換洗衣物、涼鞋與拖鞋。

·泰國全年太陽曝曬強烈·請備妥防曬用品。

食

★餐食之溫馨小提示★

1：團體所使用之餐食與餐廳基本上以行程內容所標示為主·因此若有特殊餐食者(例如素食)·菜色會較正常餐食少及簡單·建議旅客可備素食泡麵或罐頭以備不時之需。

2：行程合菜餐食·當同一團之旅客人數(不含領隊及導遊)為8-12人(一桌)、13-23人(兩桌)、24~31人(三桌)、32~40(四桌)、41~50(五桌)；實際桌數與菜量依當團實際用餐人數而定。

3：若為迷你小團時菜量依人數而定·2-3人(四菜)、4-5人(五菜)、6-7人(六菜)。

4：菜色口味偏重·若烹飪口味及菜色不易適應之團員可自行攜帶零食、速食麵、罐頭。泰國地區衛生習慣跟台灣有所差異·建議可自帶個人衛生環保餐具及腸胃藥。

5：當地自來水不可生飲·住宿飯店房內備有飲用水及熱水壺；遊覽車上不提供飲用水(特殊包團已預購除外)·旅客從便利商店採買非常方便。

6：當地飲食較少吃素習慣·因此素食的菜色選擇較台灣少·建議茹素者可自行攜帶素食泡麵或罐頭。

住

★飯店之溫馨小提示★

1：行程飯店所使用之房型除行程特別載明或旅客特別需求·正常以提供各飯店之標準房型為主。

2：旅客需求一大床或二小床、高或低樓層、吸煙或禁煙房、非邊間或連通房等等特殊需求·在不升等房型且不增加售價之前提下·且最終之情況需於飯店現場辦理入住時使得確認·尚祈鑒諒。

3：單人房差說明~上述名詞係指「單人指定入住一間房之價差」。由於國外團體或自由行通常是以「兩人一室」為報價基礎·假設您為享有較隱私之住宿品質而欲單人入住一間房·需補貼之價差則稱之「單人房差」。所入住之房型則以行程表所載明之房型為準。

4：團體旅客若為單人或經分房後落單且不需指定單人入住一間房·則由本公司安排同性別團員或領隊同房(恕無法指定)。迷你小團型態若經分房後為單人一間·旅客仍須補足單人房差費用。

5：大部份飯店在入住時會收取「入住保證金」(可支付現金或信用卡)·收取之金額依各飯店規定為準。團體行程將由領隊及導遊協助您統一處理。但若為迷你小團或自由行之旅客·住房期間若無他費用產生·退房時務必記得取回現金或銷毀信用卡簽單·以便確保您的權益。

6：飯店一律提供基本房型(二人房型)·旅客若選擇加床·統一型式以折疊床為主(即所謂行軍床)·且每間房基於

房型與消防安全為由，最多僅能加一張床；若旅客需求三人或四人房型者，需另行詢價且需訂出後確認是否有房。

※註1：部分飯店基本房型不提供加床服務、無三人或四人房型，如旅客有上述需求，煩請事先向業務確認。

7：若您的最終分房為1大人+1兒童(或嬰兒)，為顧及其他旅客之住宿品質與權利，恕不接受兒童不佔床之訂單需求，若另一旅客為嬰兒，大人則需支付「單人房差」。

8：各飯店是否提供盥洗用品、吹風機、WIFI上網、熱水器等皆有不同服務規格，因此仍建議您攜帶慣用之個人衛生盥洗用品與電器，或根據最終說明會資料洽詢您的服務人員或領隊。

9：行程中若包含飯店內早餐、餐食及服務(例如管家烹煮服務)則依各飯店所提供之內容為準。

10：行程所標示飯店等級以當地認證為準，部份設施、服務、環境可能與國際星等飯店有些微落差。如有須加強服務之處，可洽飯店服務人員或領隊、導遊協助。

11：團費未含飯店內各項迷你吧商品、有料(付費)電視、客房服務、自費設施等項目。另旅客若毀損、遺失飯店內之用品，本公司不負賠償之責任，旅客須自行負擔相關費用。

12：當地電壓為220伏特，若要攜帶慣用電器，請攜帶適用當地電壓規格220V之電器。

行

★交通之溫馨小提示★

1：台灣直飛泰國約3.5~4小時。

2：泰國行程，曼谷至芭達雅行車時間較長，約2.5-3小時；曼谷至華欣行車時間較長，約3.5~4小時。因曼谷市區塞車非常嚴重，故有時行車時間會因塞車而拉長。

3：若行程安排坐船或長途車程，請依自身狀況攜帶暈船/車藥。

Q&A

★Q&A之溫馨小提示★

Q：泰國的錢幣分為幾種？

A：泰國貨幣以泰銖(Baht)為單位，1銖為100沙丹(sating)。

紙幣有20,50,100,500,1000銖，硬幣有1、2、5、10銖四種。

Q：泰國全年的氣候？

A：泰國屬熱帶氣候，年平均溫度高達28.7°C，四季如夏，簡單劃分，全年只有雨季(6月~10月)及乾季(11月~翌年4月)；年平均溫雖高，但還是建議您隨身攜帶一件輕便薄外套，以防冷氣房及山區的涼意。

城市 月份 1 2 3 4 5 6 7 8 9 10 11 12

曼谷 平均最高溫(°C) 34 36 38 39 38 36 36 35 35 35 34 33

平均最低溫(°C) 20 21 24 28 29 29 29 29 29 28 26 22

普吉 平均最高溫(°C) 34 35 37 38 37 36 36 36 37 35 35 35

平均最低溫(°C) 26 28 29 30 30 30 29 29 29 28 27 26

清邁 平均最高溫(°C) 35 36 37 36 35 35 35 35 34 35 35 35

平均最低溫(°C) 28 28 28 29 29 29 29 29 28 28 28 28

Q：泰國有何風俗民情或禁忌？

A：泰國社會文化與台灣有些差異，有些當地風俗習慣不可不知，以免觸犯當地人，招惹不必要的麻煩更影響遊興：

1.泰國人相信每個人頭上都有精靈，被人摸頭或以手揮過頭頂，將使精靈之光黯淡無神，因此切記不可摸泰國人的頭。

2.不可用腳指來品，泰國人認為腳是最污穢的地方，因此以腳指物品及水果都是不敬的。

3.泰國為佛教國家，男士必須出家修行，因此在泰國旅遊期間，您可常見到泰國和尚，女性不可碰觸和尚之身體，否則他多年修行將毀於一旦。

4.泰國交通駕駛靠左邊行駛，與台灣相反，逛街過馬路請先注意右邊再看左邊。

5.水不可生飲。

Q：泰國節慶日？

A：

02月17日 - 萬佛節 05月05日 - 登基紀念日

04月06日 - 王朝創建紀念日 08月12日 - 王后誕辰佛初轉法日

04月08日 - 釋迦牟尼誕辰(舊曆) 12月10日 - 立憲紀念日

04月13日 - 泰國新年 12月31日 - 跨年

05月01日 - 勞動節

●● 出國旅遊防疫安全 ●●

1. 出國前，至疾病管制署全球資訊網查詢國際疫情資訊及防疫建議，或於出國前4至6週前往「旅遊醫學門診」

接受評估。

2. 旅途中或返國時，曾有發燒、腹瀉、出疹或呼吸道不適等疑似傳染病症狀，請於入境時主動告知機場檢疫人員；返國後21天內，若有身體不適，請盡速就醫，並告知醫師旅遊史及接觸史。

3. 傳染病預防措施：

(1) 用肥皂勤洗手、吃熟食、喝瓶裝水。

(2) 有呼吸道症狀應配戴口罩。

(3) 噴防蚊液，避免蚊蟲叮咬。

(4) 不接觸禽鳥、犬貓及野生動物。

※更多旅遊醫學相關資訊請查詢疾病管制署全球資訊網<https://www.cdc.gov.tw>「國際旅遊與健康」專區，或撥打防疫專線1922（國外可撥+886-800-001922）。

責任旅人

『食』：攜帶自備水壺與環保餐具，減少一次性用品使用；適量點餐，避免浪費，以珍惜食物的行動實踐SDG2「零飢餓」的精神；拒食保育類動植物，一起守護生物多樣性，展現對地球、環境與生態的重視

『衣』：穿著輕薄長袖防曬，傘下漫步減少陽光直曝，溫柔守護肌膚；若需使用防曬用品，請優先選擇「海洋友善防曬」，避免傷害珊瑚與海洋生態，以實際行動守護SDG14「海洋生態」，為蔚藍海洋留住永續生機

『住』：自備個人盥洗用品，減少一次性備品使用；離開房間時隨手關燈，空調適度調高減輕能源負擔，以日常小行動實踐SDG12「責任消費與生產」，邁向永續生活新模式

『行』：低碳優行減足跡，步履之間見風景；選擇共乘共行共減排，以行動實踐SDG13「氣候行動」，讓我們的每一步都成為地球永續向前的一大步

『水資源』：適量用水，節省每一滴珍貴資源；旅途中一點一滴的節約，都是實踐SDG6「潔淨水與衛生」的永續行動。

『廢棄物』：行前精簡行李，避免攜帶非必要物品；旅途中落實垃圾減量、分類與資源回收，以節能減碳的實際行動，共同守護環境與生態永續

『走訪生態區域』：請放慢腳步，用心感受自然的脈動與生物的棲息節奏。遵守不干擾原生生態的行為準則，不喧嘩、不餵食野生動物、不踩踏植被、不擅自採集、不帶走自然資源，並保持適當距離欣賞生物活動。以尊重自然為本的態度，減少人為干擾與壓力，讓生態能持續蓬勃運行。透過生態旅遊實踐SDG12「責任消費與生產」、SDG13「氣候行動」及SDG15「陸域生態」，讓我們將每一次的旅行都成為環境保育與永續共好的助力。如孩童參與活動，建議全程陪同，讓孩子在安全與尊重自然的環境中體驗。

『參與文化遊程』：走訪旅程，不只親近自然，也走進人文風景。讓我們一起尊重當地文化風俗、宗教信仰與生活節奏。請避免不當拍攝、穿著得體、理解並遵守在地禮儀，並以謙遜的心傾聽社區的故事。支持在地導覽、手工藝與飲食文化，以旅遊支持在地，促進文化多樣性和社區永續發展。實踐SDG11「永續城市與社區」、SDG12「責任消費與生產」、與SDG17「夥伴關係」的實際行動，讓旅行不只是體驗歲月流轉的故事，更是理解、交流與共生的啟程。當孩童參與文化活動時，可透過引導讓孩子學習尊重當地文化。

『走訪歷史區域』：走入一座城市，也走進它的過去。參與歷史文化旅程時，請懷抱尊敬之心，傾聽古蹟的故事、了解在地發展的脈絡。無論是舊街區、古建築，還是傳統工藝與族群記憶，都是時代所留下的珍貴資產。請避免塗鴉、刻字、攀爬遺址，並遵循導覽動線與參觀規範，共同維護歷史風貌與文化價值。透過認識歷史、尊重遺產，我們實踐SDG11「永續城市與社區」與SDG4「優質教育」，讓每一次的旅行不只是移動的過程，更是與土地深度對話的機會。若孩童同行，讓孩子在安全的環境中理解歷史、尊重文化，同時享受探索的樂趣。

*所有旅遊活動中，請一同遵循《聯合國兒童權利公約》，與我們一起守護孩童的安全、尊嚴與學習權利。