

經典沙巴 | 人間仙境美人魚島.浮潛.夢幻星眼淚.日落遊艇酒水暢飲.2晚五星渡假村五日 | 無購物.無自理餐



出團旅行社：旅天下

產品代碼：26SM702AKB-ZP

出發日期：2026/07/02(四)~2026/07/06(一) 共5天

列印時間：2026/05/09 15:43

參考航班

航班時間僅為參考，最終確定之使用航班，以說明會資料為準

去程

2026/07/02 (四) 19:15 桃園機場

2026/07/02 (四) 22:50 亞庇機場

亞洲航空 AK1511

飛行時間約3小時35分鐘

回程

2026/07/06 (一) 07:40 亞庇機場

2026/07/06 (一) 10:55 桃園機場

亞洲航空 AK1510

飛行時間約3小時15分鐘

抵達台灣日期2026/07/06 (一)

團費說明

應付訂金：\$10000

回程當日：

【嬰兒】未滿2歲之幼兒；【小孩】2-12歲之小朋友；【大人】滿12歲以上之旅客。

行程費用

大人	小孩佔床	小孩不佔床	小孩加床	嬰兒
\$28,900	\$28,900	\$26,900	\$28,900	\$5,000

備註：(1) 售價已含稅燃.托運行李20公斤+手提7公斤+全程機上餐。

(2) 持【單本】外國護照者或外籍人士團費不同,需另確認報價。



行銷活動

Marketing

PROMOTION

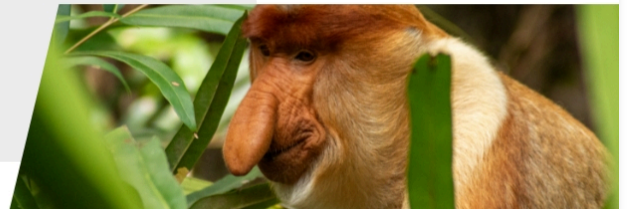
★★★ 報名付訂即贈送 ★★★

海島必備【防水行李袋】每房乙份，數量有限送完為止!



行程特色

SPECIAL



Mantanani Islands



沙巴美人魚島

美人魚島，原名為曼塔那尼島(Mantanani Island)，因附近海域曾經有兩隻野生的海牛，也就是俗稱的「美人魚」而得名。是沙巴數一數二的浮潛天堂，許多外國專業「潛客」都遠道而來！非常值得您用一天的時間探索這座美麗的人間仙境之島。



SUTERA @ MANTANANI 絲綢美人魚島渡假村

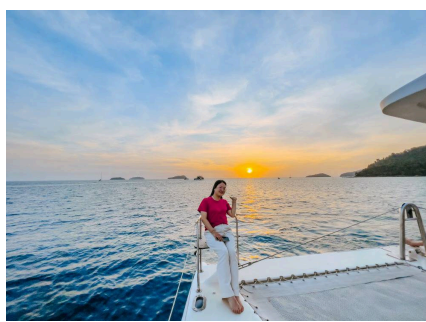
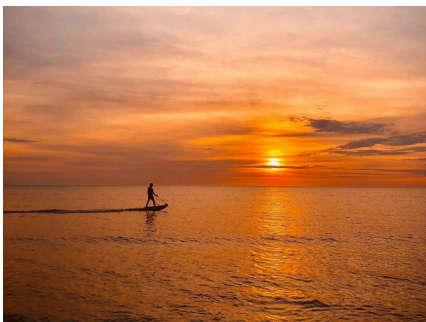
度假村內免費暢玩：浮潛/沙灘排球 / 沙灘足球 / 獨木舟 / 棋盤遊戲/ 夜遊探秘夢幻藍眼淚（季節性限定）

- 您還可以參加自費水上活動如深潛、香蕉船、ATV、島上巴厘巴厘按摩與水療。（自費活動請自行前往櫃檯預約）

*因美人魚島渡假村為簡易式離島型飯店，故房間設備較無市區飯店新穎，敬請見諒

Hot! 日落遊艇

/ 欣賞世界三大日落美景 X 無限暢酒水

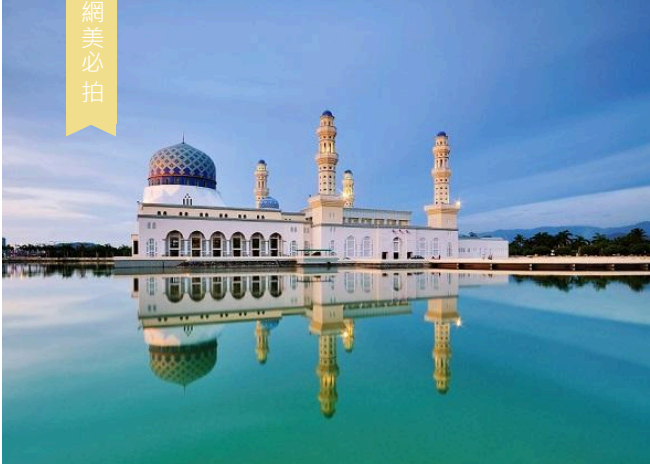


推薦景點

RECOMMEND



網美必拍



水上清真寺

沙巴水上清真寺位於亞庇市，擁有獨特的建築風格和壯麗的湖泊景觀

生態探索



長鼻猴雨林 + 螢河探索

搭船穿越紅樹林，尋找長鼻猴，返航時欣賞螢火蟲的夢幻光芒。

住宿安排

STAY



Hot!

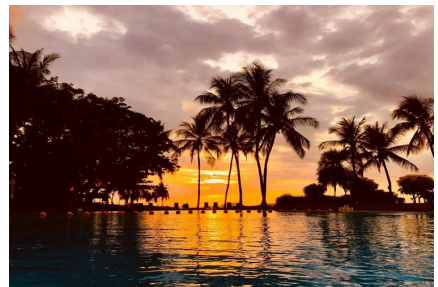
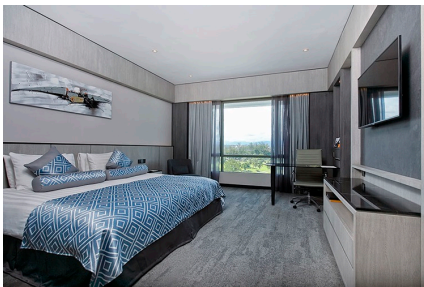
入住兩晚沙巴五星飯店



THE PACIFIC SUTERA HOTEL | 太平洋絲綢飯店

位於絲綢港灣的無污染海岸，面向南中國海的日落美景，並被沙巴首府周圍的島嶼環繞，正對著離島東姑阿布都拉曼國家公園。酒店擁有專屬遊艇碼頭，提供頂級設施，讓旅客享受悠閒的度假體驗。

[飯店官網](#) ▶ THE PACIFIC SUTERA HOTEL



溫馨提醒

REMINDER

《小提示1》：台灣護照(效期至少六個月以上)，進出馬來西亞觀光免簽證，可停留30天，入境海關時，須持有回程的機票備查及需準備每人每天USD100等同值貨幣的財力證明(含信用卡)，現場海關會抽查，查到未符合規定之旅客，海關有權力決定旅客是否可入境。

《小提示2》：馬來西亞全面執行禁菸，室內空間全面禁菸、室外須至指定地點抽，電子菸、水菸、菸草都在禁菸範圍內，違者最高罰1萬馬幣或判處長達2年監禁。

《小提示3》：旅客若未於班機起飛前通知本公司(航空公司假日不予受理)取消訂位且未登機，航空公司將依各機票規定取未登機費。

《小提示4》：住宿飯店以說明會資料安排為確認優先，如遇連續假期.旺季(如農曆過年,節慶等等)或飯店滿房則以同等級飯店確認之，造成不便之處，敬請見諒。以上行程順序如有變動，請以當地旅行社安排為主，敬請見諒。

《小提示5》：孕婦懷孕滿6個月以上無法入境馬來西亞。

《小提示6》：馬來西亞入境前72小時內需自行上網填寫馬來西亞電子入境卡 (MY Arrival Card : <https://imigresen-online.imi.gov.my/mdac/main?registerMain>)

馬來西亞電子入境卡連結



每日行程

Daily Itinerary

DAY
1

台北 ⇨ 沙巴

① ※行程載明順序僅供參考，因路況或遊客眾多，行程順序將視情況前後更動。

今早懷著愉悅的心情前往桃園國際機場集合，搭乘豪華客機飛往自然純樸、潔淨與美麗的夏日海角樂園—風下之地—【沙巴】(Cahaya matahari馬來文意指陽光)。

位於世界第三大島嶼 - 婆羅洲的北上端，西臨南中國海、東臨蘇祿海及西里伯斯海。一千五百餘公里長的海岸線，造就了無數潔白的沙灘以及海水澄澈晶瑩的美麗海島，是各種水上活動和潛水的世外桃源。擁有文明世界再也難得一見的豐富奇特自然生態萬象，其富有多種族的馬來文化傳統，保存原有親切純樸的民風，亦有進步繁榮之處。

餐食

晚餐：機上簡餐

旅館

沙巴精選 Ibis Styles@Kota Kinabalu 或 Grand In Hotel 或同級

DAY
2

享受悠閒早晨 母 〈車程約1.5-2小時〉古打毛律鎮碼頭 母 〈船程約45-60鐘〉人間仙境~潛進美人魚島~享用度假村設施~浮潛~獨木舟~沙灘排球~夜遊環灘夢幻藍眼淚

【溫馨提示】

- 1.海島度假村會在晚上不指定時間內更換發電機，貴賓不要嚇壞以為是度假村斷電哦，只是需要更換發電機繼續提供島上電源。更換時間維持 10 分鐘以內。
- 2.島上網路不穩定，若聯絡不上導遊，請到前台尋求協助哦
- 3.藍眼淚為自然生態景象，需在當日天候濕度環境適合及月光光害最低情況下才能看到，若當日無法看到亦無法退費敬請見諒。

絲綢美人魚島度假村Sutera @ Mantanani Island Resort & Spa (如遇風浪過大無法前往則須改住在1.五星絲綢太平洋或麥哲倫渡假村自由活動，午晚餐都在酒店內.行程替代)

餐食

早餐：飯店內用

午餐：肉骨茶風味餐 RM35

晚餐：度假村享用

旅館

絲綢美人魚渡假村 Sutera @ Mantanani 小木屋 或同級

美人魚島(曼塔那尼島) 特別安排

【Mantanani Island曼塔那尼島(亦稱美人魚島)】

天藍、水綠、沙白，處處洋溢著海島度假歡樂氣氛，還有清澈的海域讓熱帶珊瑚礁、彩色魚群，散佈在藍色海洋內；五彩繽紛的海洋世界，構成瞬息千變萬化的藍色萬花筒，加上陽光的照射，讓大海美不勝收。豔陽高照雲淡風輕的時光，總是讓人忍不住想要投入湛藍大海的懷抱。

美人魚島，原名為曼塔那尼島(Mantanani Island)，因附近海域曾經有兩隻野生的海牛，也就是俗稱的「美人魚」而得名。是沙巴數一數二的浮潛天堂，許多外國專業「潛客」都遠道而來！非常值得您用一天的時間探索這座美麗的人間仙境之島。

美人魚群島包括三個島嶼－Mantanani Besar Island、Mantanani Kechil Island、Lungisan Island，這片海域曾經發現三艘二戰沈沒的船隻，也成了美麗海底生物的家園，附近海域有多樣化的海洋生物，能見度可達40公尺。周圍發現許多品種的魔鬼魚，像藍點魔鬼魚和大理石魔鬼魚，平靜的海底淤泥，潛水可發現海馬、貴族蝦、絲帶鰻魚和令人驚嘆的藍紋章魚等等。

★★前往美人魚島建議及說明事項：★★

■註1：建議攜帶用品：帽子、防蚊液、更換的衣物、外套、游泳服裝、浴巾、防曬用品、止暈藥、風油精。

■註2：美人魚島景色優美，是天然的浮潛聖地，但受海上天氣所限，若因天氣或安全考量因素提早回程時間均無法退還費用差價。

■註3：潛水時不要用手觸摸或捕捉海裡的生物。請當一個文明的遊客，不要把海裡的海星、貝殼類、海參抓上岸拍照。這樣會威脅到這些小生命，請珍惜這一片寶貴的海域，讓它永遠保持著讓人驚豔的美貌。



DAY
3

美人魚島自由活動 ⇄ 出海浮潛 ⇄ 古打毛律鎮碼頭 ☺ 熱帶雨林生態/長鼻猴&螢火蟲之旅/馬來風味下午茶

★★溫馨小提示★★

- 請注意自身建康及安全，患有高血壓、心臟衰弱、癲癇、剛動完手術、酒醉、孕婦及65歲以上旅客等恕不適合參加。
- 從事所有水上活動，請務必依照規定穿戴救生衣具，並聽從導遊及領隊的指揮進行。

餐食

早餐：度假村享用

午餐：度假村享用

晚餐：河畔風味餐

旅館

五星絲綢太平洋酒店THE PACIFIC SUTERA HOTEL 或同級

野生長鼻猴+螢河之旅 特別安排

★【野生長鼻猴自然生態之旅】

位於亞庇的南部熱帶雨林，最不能錯過的活動，就是尋找瀕臨絕種特有的野生長鼻猴，只有在婆羅洲才看得到；在這裡看野生動物的經驗，和動物園大不相同。搭乘安全的【電動長尾船 或 雙層客船】暢遊於紅樹雨林間沿著河岸進入熱帶叢林生態區，展開神祕刺激的探險。河岸兩旁的大樹上會出現婆羅洲特有的長鼻猴、長尾猴..等野生動物，雄性的長鼻猴，下垂的巨鼻、粗腰、白尾，身邊圍繞一批傾慕牠的雌性伴侶；野生長鼻猴自在地盤踞樹枝上，或和同伴隨意嬉戲。

★【螢河遊之旅—火金姑】

返航時，欣賞滿天的星斗令人沈醉，生態螢河之旅，這個與紐西蘭的螢火蟲洞媲美的螢火河道，讓成群的螢火蟲陪伴我們航行於寂靜的河道上，當身旁樹林中明明滅滅的火光燃亮了您兒時的記憶，別懷疑自己的眼睛就讓這畫滿了不知是星斗還是螢光的繁星點點夜晚，替您一圓久違的美夢！

★★溫馨小提示★★

- 註1：此天建議可自備望遠鏡觀賞長鼻猴，可以看得更清楚，一窺雨林生態。
- 註2：搭乘船隻及進行水上活動時，請務必穿好救生衣，以維護您的安全。
- 註3：東南亞天氣炎熱，郊外地區易有蚊蟲，請旅客自備防蚊蟲液。
- 註4：本日因路程問題，晚餐若安排於當地享用，故僅能安排於唯當地僅能安排簡易式馬來風味晚餐，若有不盡理想之處，敬請貴賓包涵鑑諒。
- 註5：長鼻猴為野生動物並非是圈養，能否看到則是運氣，敬請見諒！
- 註6：螢火蟲全年皆可看，但在暴風雨天氣前夕及下雨期間則無法觀看到。

DAY 4

沙巴悠閒的早晨 巴士 市區觀光 (沙巴基金大廈/網紅粉紅清真寺/外觀水上清真寺/普陀寺) 巴士 碼頭
集合 巴士 豪華遊艇日落巡航x酒水暢飲

@備註:如遇人數不足或天氣因素無法搭乘日落遊艇=>行程將改為 90 分鐘婆羅洲舒暖SPA按摩 海鮮風味晚餐

餐食

早餐：飯店內用

午餐：老虎蝦粉絲生肉煲 RM40

晚餐：遊艇精緻點心酒水任飲

旅館

五星絲綢太平洋酒店THE PACIFIC SUTERA HOTEL 或同級

沙巴水上清真寺 路過參觀

建築在水上而且巍峨壯觀的建築物，氣勢雄偉，具馬來回教文化建築的特色，突出的圓頂和塔樓，是清真寺的標誌，讓人有一種心靈寬闊的感覺。



沙巴大學粉紅清真寺 下車參觀

位於沙巴大學內的粉紅清真寺，深具回教文化建築的清真寺，白底金邊融合了現代建築藝術及回教伊斯蘭風格，形成一幅美麗圖案。(因宗教信仰尊重，不入內參觀)



普陀寺

由華人出資在當地興建的佛教寺院，寺內雕梁畫棟，景色優美，並設有回廊小亭，極具中國建築特色。寺前的大門站立著十座大佛像，觀音菩薩也在其中，如果您沒有宗教信仰的禁忌，可至正殿參拜諸神。

沙巴基金大廈

下車參觀

號稱婆羅洲最高、造型獨特，且是高科技新地標30樓層高的圓體形建築，是世上少數以一支主干軸體，由96支鋼條呈輻射狀支撐，此類建築全世界只有四座。

白色遊艇

特別安排

白色遊艇《大白號》(38人座)或搭乘楓丹白露雙體帆船(20人座)

為您開啟感官與視覺雙重奢華盛宴和浪漫遊艇之旅

獨一無二新玩法，打卡網紅景點：黃昏吊網編織床，奢華遊艇+世界最美日落為背景，來一場輕奢漫體驗，快帶著親愛的來欣賞沙巴的夕陽和大海，來一個《我們不一樣》的遊艇之旅！



DAY
5

沙巴 ⇨ 台北

一早懷著依依不捨的心情，讓「風下之地」- 沙巴的美麗景色，裝入您的行囊及難忘的熱情之旅，搭乘專車接往機場，然後帶著依依不捨的心情前往機場，返回甜蜜的家。

餐食

早餐：簡易餐盒+機上簡餐

午餐：X

旅館

溫暖的家

行程特殊提醒

Itinerary Remarks

★本旅遊團聯合出團(PAK)，出團名義：旅天下，操作中心為旅天下聯合國際旅行社股份有限公司，並由旅天下聯合國際旅行社股份有限公司執行出團。

★1：報名前溫馨小提示★

1-1：本行程報價已含「旅遊責任險、兩地機場稅、燃油附加費」。

1-2：本行程報價已含「托運行李20公斤手提行李7公斤來回機上餐食」。

1-3：此航班不得辦理延期、更改航班，機票一經開票並無退票價值，恕無法辦理退票，敬請見諒！

1-4：本行程報價房間以兩人一室為主，如有單人報名，請補單人房差。「單人房差」費用為新台幣\$9,500元。

1-5：未滿2歲之嬰兒費用為新台幣 NT5,000元，報價含「旅遊責任險、兩地機場稅、燃油附加費」。費用未含行程餐食且不佔機(車)位；行程中景點、秀場(除有年齡限制外)等亦可入場但不佔座位，提醒旅客須自行準備嬰兒餐食。

1-6：本行程最低成團人數為10人(含)、最高團體人數為40人(含)，當地配備專業導遊解說行程，15人(含)以上另派台灣專業領隊隨團服務。若當參團人數未滿最低人數時，本公司可徵求旅客同意[是否加價]將團體更改為[迷你小團]型態照常出發，台灣無領隊隨行服務，但當地仍配備專業導遊進行解說及服務。

1-7：本行程團費不含「台灣領隊+當地導遊+當地司機」之服務小費：每位貴賓每日300元(台幣)X五天，共計新台幣1,500元整。倘若為「迷你小團」之情況，仍請旅客依前述給予鼓勵。

1-8：為安全起見，行程若有海島自費活動部分水上及海上活動不適用5歲(含)以下小孩；若有[按摩]或[SPA]不適用16歲(含)以下小孩，亦不可轉讓或退費，更不建議參加任何相關自費活動。感謝您的體諒。

1-9：本行程報價限適用於持有「中華民國護照」之旅客，非本國籍旅客每人需加收費用。詳細費用請再來電詢問業務人員，本公司並保留最終承接訂單與否之權力。

1-10：請注意，本公司系統顯示之「可賣」係指機位剩餘數量且將依航空公司供需或旅客取消而有增減變化，「可賣」數量非最終成團人數，敬請見諒。

1-11：行程景點、食宿均包含於行程費用中，如自行放棄均無法退費或轉讓他人使用，而安全措施及操作程序由領隊及導遊在外站詳細告知，請旅客務必遵守。

1-12：為維護旅客當地安全與旅遊權益，本行程全程不得脫隊或擅自離隊，如旅客脫隊或離隊者，則視同終止旅遊契約。

1-13：行程所示之飯店、景點、餐食等圖片為本公司自行拍攝或官方網站提供之檔案，實際情況以現場呈現為準，本公司網站所提供之圖片僅供參考。

1-14：有特殊餐食或需求者，請最少於出發前三天(不含國定假日)通知承辦人員，以便立即為您服務處理，並以實際回覆為準。

1-15：若您未報名或報名超過24小時且未繳付訂金，本公司保留因匯率、燃油附加費、更改活動辦法等因素造成之調整售價的權利且恕不另行公告，敬請見諒。

1-16：本行程乃以團體為報價模式，所有機票、餐食、景點、住宿、車資等成本費用並無兒童、年長者或其他特殊身份之優惠，亦不適用於上述元件各自推出之針對個別旅客所進行之優惠活動；詳細售價與特惠方式以各行程標示為準，本公司不再進行任何退費與折扣。

1-17：旅遊本為增廣見聞與體驗和平日不同之生活經驗，東南亞各國餐食、住宿、水質、交通、氣候、巴士、風俗依各國觀光發展程度各有不同。建議各位旅客報名前適時瞭解當地狀況並入境隨俗，避免與期待認知產生極大之誤差。另各旅遊地區景點與食宿皆為全球旅客所共享參觀之權益，本公司團體行程無法迴避您所顧忌的任何國籍、種族、宗教之其他旅客，請您支持與體諒。

1-18：本公司不定期依據不同銷售通路、旅展、早鳥、清倉、企業同盟、異業合作等等因素進行行銷特惠活動，因此並不保證同團旅客售價皆相同一致，一切以您報名當時公告之售價及活動為主。

★2：飯店之溫馨小提示★

2-1：行程飯店所使用之房型除行程特別載明或旅客特別需求，正常以提供各飯店之標準房型為主。

2-2：旅客需求一大床或二小床、高或低樓層、吸煙或禁煙房、非邊間或連通房等等特殊需求，在不升等房型且不增加售價之前提下，且最終之情況需於飯店現場辦理入住時使得確認，尚祈鑒諒。

2-3：單人房差說明~上述名詞係指「單人指定入住一間房之價差」。由於國外團體或自由行通常是以「兩人一室」為報價基礎，假設您為享有較隱私之住宿品質而欲單人入住一間房，需補貼之價差則稱之「單人房差」。所入住之房型則以行程表所載明之房型為準。

2-4：團體旅客若為單人或經分房後落單且不需指定單人入住一間房，則由本公司安排同性別團員或領隊同房(恕無法指定)。迷你小團型態若經分房後為單人一間，旅客仍須補足單人房差費用。

2-5：大部份飯店在入住時會收取「入住保證金」(可支付現金或信用卡)，收取之金額依各飯店規定為準。團體行程將由領隊及導遊協助您統一處理。但若為迷你小團或自由行之旅客，住房期間若無他費用產生，退房時務必記得取回現金或銷毀信用卡簽單，以便確保您的權益。

2-6：大部份飯店並無「三或四人房型」，旅客若選擇加床，全球飯店幾乎都以統一型式之折疊床為主(台灣業者所慣稱之行軍床)，且每間房基於房型與消防安全為由，最多僅能加一張床。

2-7：若您的最終分房為1大人+1兒童（或嬰兒），為顧及其他旅客之住宿品質與權利，恕不接受兒童不佔床之訂單需求，若另一旅客為嬰兒，大人則需支付「單人房差」。

2-8：各飯店是否提供盥洗用品、吹風機、WIFI上網、熱水器等皆有不同服務規格，因此仍建議您攜帶慣用之個人衛生盥洗用品與電器，或根據最終說明會資料洽詢您的服務人員或領隊。

2-9：行程中若包含飯店內早餐、餐食及服務（例如管家烹煮服務）則依各飯店所提供之內容為準。

2-10：行程所標示飯店等級以當地認證為準，部份設施、服務、環境可能與國際星等飯店有些微落差。如有須加強服務之處，可洽飯店服務人員或領隊、導遊協助。

2-11：團費未含飯店內各項迷你吧商品、有料（付費）電視、客房服務、自費設施等項目。另旅客若毀損、遺失飯店內之用品，本公司不負賠償之責任，旅客須自行負擔相關費用。

★3：機票之溫馨小提示★

3-1：兒童定義為「回程搭機日」2足歲（含）以上、未滿12歲之旅客。

3-2：嬰兒定義為「回程搭機日」未滿2足歲之旅客，且不列為團體人數。

3-3：團體機票正常情況並無兒童之機票價差，嬰兒則請參考各行程售價。

3-4：本行程使用團體經濟艙機票，故無法累積哩程、優先選位更改航班及日期、退票、更換旅客。

3-5：由於團體機位座位安排統一由航空公司以姓氏之英文字母順序排定，可能造成您與同行之親友座位不相連之情況，團體行程則由領隊協助您進行與其他團員更換之動作，迷你小團或自由行旅客則請自行與其他旅客協調。領隊進行座位更換時，可能造成變更您原始座位，請您支持與諒解。

3-6：請於班機起飛前二小時抵達機場與領隊會合，並自行考量交通狀況提早出門。另請務必於航空公司所規定時間內抵達登機閘口，以免錯過航班起飛時間。

3-7：各航空公司針對孕婦搭乘的規定不一，一般懷孕三十二至三十六週須請產檢醫生填寫航空公司之專用診斷書，三十六週後須醫護人員同行搭乘或禁止搭乘，詳情請洽您的客服專員，我們將為您查詢最新訊息。

3-8：台灣出發航班行李規定，一般每人以拖運一件且不超過20公斤為原則，若超重時旅客須自行負擔超重費用，詳細費用依各航空公司規定為準。

3-9：本行程使用之機票，不可累積航空公司哩程、不可事先指定坐席或劃位。（需依照航空公司櫃台排序為準）。

★4：行程之溫馨小提示★

4-1：為求安全起見，請再進行所有水上活動時全程穿著水上救生衣；如有感到身體不適，可選擇不參加，並請告知領隊及導遊，謝謝合作。

4-2：如遇景點之部份遊樂設施或展覽區域，因維修或其他因素而關閉之情形，旅客不得對於該關閉之遊樂設施或展覽項目請求權利。

4-3：本公司保留因當地氣候、交通、航班、罷工、訂房狀況或其他因素而針對景點、餐食、住宿或其他行程內容進行前後順序調動之權利。

4-4：建議您可根據行程內容自行攜帶泳衣帽、珊瑚鞋等用品，另若有浮潛行程時，本公司免費提供公用浮潛用具，但您若有個人衛生考量，建議您可自行準備。

4-5：團體所使用之餐食與餐廳基本上以行程內容所標示為主，因此若有特殊餐食者（例如素食），菜色會較正常餐食少及簡單，建議旅客可備素食泡麵或罐頭以備不時之需。

4-6：行程合菜餐食，當同一團之旅客人數（不含領隊及導遊）為8-12人（一桌）、13-23人（兩桌）、24~31人（三桌）、32~40（四桌）、41~50（五桌）；實際桌數與菜量依當團實際用餐人數而定。

4-7：若為迷你小團時菜量依人數而定，4人（三菜一湯）、5-7人（五菜一湯）。

行程備註

Itinerary Notes

★出境及搭機前★

(1)請於班機起飛前二小時抵達機場，以免擁擠及延遲辦理登機手續。

(2)領隊將於機場之集合團體櫃台前接待團員，辦理登機手續及行李托運之後將護照發還給團員。

(3)貴重東西請勿放行李箱，請隨身攜帶。

(3)團員領取護照後請一一檢查護照套內之各種簽證是否齊全，若有不齊請通知領隊。

(4)按航空公司規定，托運行李以每人一件(23公斤)為限，若超過請團員自付超重費。(若LCC廉航則為20kg)

(5)每人攜帶外幣現金以總值美金五千為限，旅行支票不在此限。

(6)進入海關後，如購買免稅物品，請把握時間，按登機證上說明前往登機門登機。

(7).旅客搭機時，部份攜帶物品有個別條件限制如下：

(A).行動電源：僅能放置隨身行李攜帶，不得置入行李箱托運，且無標識、無說明、無廠家標示的產品，禁止攜帶，規格20,000mAh以下准予隨身攜帶，20,000 ~30,000mAh需經航空公司核可方可攜帶上機，30,000mAh以上則嚴格禁止攜帶上機，且每名旅客不得攜帶超過兩個行動電源。

(B).鋰電池：需隨身攜帶上機，不得置入行李箱托運。

(C).打火機：不得攜帶打火機上機。

(D).充電式手電筒全面禁止攜帶(托運或隨身攜帶皆不允許)。

★依航空公司之規定，每人可免費托運一件23公斤內之行李，指甲刀、剪刀等刀具類，請置放於大行李箱，請勿置放貴重值錢之物品及相機等易受損之物件於欲托運之行李內。建議除托運行李外，另帶一件手提行李，以便置放隨身貴重物品等。因飛航安全問題，目前航空公司要求旅客個別托運自己的行李，請依領隊說明至指定櫃檯托運（乳液狀物品若帶上飛機，每瓶只能100CC，且需置放在透明夾鍊袋內，建議置放於拖運行李中就沒限制；若要攜帶手機及電器用品的鋰電池，請置放於隨身包包中，不能置放於托運行李中）。

★抵達當地之注意事項★

(1)東南亞地區均使用美金，在各地住宿酒店內均可兌換，切勿在外與不明人士兌換。

錢幣：台灣出境 (A) 台幣:現金不超過100,000 元(B) 外幣總值:不超過美金10,000 元(旅行支票、匯票不計)

(2)禁止事項：不得嫖妓，不得攜帶水果、古董及報紙入出境，儘量不要談論政治及相關話題，避免無謂之麻煩。

(9)購物時請務必注意幣值兌換。

(10)行程安排順序由當地旅行社做最後確定。

(11)東南亞餐廳，廁所休息站，皆賣雕刻品茶壺、蠟染布……等等藝術品或當地土特產，並非特定購物(SHOPPING 站)，這種情形為全東南亞性。

(13)請旅客前往東南亞旅遊時，請先調適自己，並對該地區環境先作認識，這樣一來相信您會有美好的旅程，並記得要入境隨俗哦。

(14)政府規定自87.10.01起，不得自海外攜帶新鮮水果入境，若違反規定除水果被沒收外，將處以3萬至5萬元罰款。

★行程之溫馨小提示★

(1)如遇景點之部份遊樂設施或展覽區域，因維修或其他因素而關閉之情形，旅客不得對於該關閉之遊樂設施或展覽項目請求權利。

(2)本公司保留因當地氣候、交通、航班、罷工、訂房狀況或其他因素而針對景點、餐食、住宿或其他行程內容進行前後順序調動之權利

★孕婦注意事項★

(1)中華航空公司：懷孕二十八至三十五週須備妥7天內由合格婦產科醫師填具航空公司之專用診斷書。

(2)長榮航空公司：懷孕二十八至三十五週須備妥10天內由合格婦產科醫師填具航空公司之專

用診斷書。

((不接受懷孕36週以上單胞胎孕婦及懷孕32週以上多胞胎孕婦搭機。))

(3)馬來西亞海關不接受懷有六個月以上的孕婦S入境。

★馬來西亞入出境★

1. 旅客入境馬來西亞不可攜帶香菸、捲煙，雪茄，菸絲，電子煙等相關產品。機場及陸關(新山關口)皆會查驗，提醒旅客一根菸都不能攜帶。違反規定將會處以高額罰款，罰款金額以海關現場判定為主，請旅客配合遵守。
2. 由2021年7月1日起,凡帶進馬來西亞的香菸、菸草產品、電子及非電子香菸裝置均需繳付稅款。任何虛假申報或不申報均屬犯罪，應予扣押、複審或刑事起訴。報關和繳稅必須在海關櫃檯辦理。
3. 入境馬來西亞每人可攜帶1公升免稅酒（每人限帶1公升洋酒）。但依規定旅客入境需超過72小時以上，才能攜帶酒出關而不被課稅，若於72小時內入出境馬來西亞，旅客若有攜帶酒入境將會被馬來西亞海關課稅，每瓶約RM135左右（需視酒的價格而定）。以上包含機場及新山兩大關口都在此限制內。
4. 入出境攜帶貨幣限制：
每位旅客出入境攜帶馬幣最高金額以相當美金10,000元為限，外幣則可自由攜出入，出入境攜帶外幣低於美金10,000元等值時，不必申報。出入境攜帶超過相當美金10,000元之現鈔、硬幣、銀行匯票、支票及旅行支票等，應向馬國海關申報；若未依前述規定申報或未誠實申報者，將被處馬幣一百萬元以下罰金或併科一年以下有期徒刑。
5. 海關查驗行李時應予配合，超額物品誠實申報，超過免稅數量，未依規定申報，將處分沒收獲罰款。
6. 當您抵達馬來西亞機場後，請於出口處，本公司接機人員會手舉接機牌在此等候您。
7. 於馬來西亞機場提領行李時，建議您最好自行領取，不要透過機場裡的服務人員（PORTER）幫忙提，因為他們往往會在您出關後（在機場的外面）向您索取服務小費。
8. 馬來西亞移民局自2011/6/1起為加強入境安全管理，於海、陸、空入境點全面實施指紋掃描之新安檢措施，外國人入境馬國除須出示護照接受檢查外，並需掃描雙手食指指紋接受檢查，及攝取臉部影像後方可入境。
9. 國人入境馬國時，通過移民局關卡後，應立即檢視護照內有無蓋有馬國移民局之入境章戳，倘有漏蓋，務必立刻返回該移民局關卡要求補蓋入境章戳，另亦需檢查章戳上標示之停留日期（免簽證為30天）。尤其由檳城Bayan Lepas機場、新山士乃（Senai）機場、亞庇（Kota Kinabalu）機場、古晉（Kuching）機場、蘭卡威（Langkawi）機場等國內線與國際線合用之機場入境馬國者，須特別注意，因該等機場國內線與國際線通關之行進動線無明顯區隔，國人倘一時不察，極易由國內線關卡未經查驗入境而漏蓋入境章戳。
10. 管制與危禁物品：攜帶毒品最高可處死刑。禁止自以色列進口物品、無醫師處方之藥物或禁藥、武器、色情書刊；或印有可蘭經文之布料或衣物。

活動附註

Activity Notes

馬來西亞沙巴離島水上活動自費項目及價錢：(若有調整,請以現場價格為主,恕不另外通知,敬請見諒!!)

1. 香蕉船：10分鐘，台幣400元

- 2.飛魚：10分鐘，台幣700元
- 3.拖曳傘：5分鐘，台幣1000元
- 4.水上摩托車：30分鐘，台幣1700元
- 5.海底漫步：30分鐘，台幣2500元
- 6.漢堡：10分鐘，台幣700元
- 7.深潛：30分鐘，台幣2800元
- 8.鋼鐵俠：30分鐘，台幣3000元

安全守則

Safety Rules

★特殊旅客參團注意事項★

(1)若貴賓有行動不便、慢性疾病、年滿70歲以上或有其他需協助之健康狀況，請於報名時主動告知。為考量旅客旅遊安全及行程順暢度，並兼顧同團團員之遊覽權益，行動不便或需協助之貴賓，須有能全程獨立照顧之家人或友人同行，並應經公司評估後始得接受報名。若於報名付訂金後臨時告知，將視實際情況酌收必要費用，敬請見諒。

(2)未滿20歲，且未與法定代理人一同報名參加旅遊行程者：須將旅遊定型化契約書，提供給法定代理人簽名，報名始為有效。

※外交部為提供國人多元服務管道，強化旅外國人急難救助機制，民眾可利用智慧型手機或平板電腦下載安裝『旅外救助指南』APP程式，相關資訊可至該部領事事務局網站(WWW.BOCA.GOV.TW)查詢。

為了您在本次旅遊途中本身的安全，我們特別請您遵守下列事項，這是我們應盡告知的責任，也是保障您的權益。

★安全溫馨小提示★

- (1)搭乘飛機時，請隨時扣緊安全帶，以免亂流影響安全。
- (2)貴重物品請託放至飯店保險箱，如需隨身攜帶切勿離手，小心扒手在身旁。
- (3)住宿飯店時請隨時將房門扣上安全鎖，以策安全；勿在燈上晾衣物；勿在床上吸煙，聽到警報器響，請由緊急出口迅速離開。
- (4)游泳池未開放時請勿擅自入池游泳，並切記勿單獨入池。
- (5)搭乘船隻請務必穿著救生衣。
- (6)搭乘快艇請扶緊把手或坐穩，勿任意移動。
- (7)海邊戲水請勿超越安全警戒線。
- (8)從事游泳或水上活動，身體狀況不佳或有疾病(例如:高血壓,心臟病...等)及懷孕者請勿參加。
- (9)搭乘時請勿任意更換座位，頭、手請勿伸出窗外，上下車時請注意來車方向以免發生危險。
- (10)搭乘纜車時請依序上下，聽從工作人員指揮。
- (11)團體需一起活動，途中若要離隊需徵得領隊同意以免發生意外。
- (12)夜間或自由活動時間若需自行外出，請告知領隊或團友，並應特別注意安全。
- (13)行走雪地及陡峭之路請謹慎小心。
- (14)參加浮潛時請務必穿著救生衣、接受浮潛老師之講解，並於岸邊練習使用呼吸面具後方得

下水，下水後不可超越安全區域活動。

(15)切勿在公共場合露財，購物時也勿當眾清數鈔票。

(16)遵守領隊所宣布的觀光區、餐廳、飯店、遊樂設施等各種場所的注意事項。

請妥善保管護照、證件及個人貴重物品，請勿放於巴士、旅館、房間內以及大行李中，並謹防扒手及陌生人搭訕。

★出境及搭機前★

(1)請於班機起飛前2.5小時抵達機場，以免擁擠及延遲辦理登機手續。

(2)貴重東西請勿放行李箱，請隨身攜帶。

(3)團員領取護照後請一一檢查護照套內之各種簽證是否齊全，若有不齊請通知領隊。

(4)按航空公司規定，托運行李以每人一件(依照各航空公司規定公斤數)為限，若超過請團員自付超重費。

(5)每人攜帶外幣現金以總值美金五千為限，旅行支票不在此限。

(6)進入海關後，如購買免稅物品，請把握時間，按登機證上說明前往登機門登機。

(7).旅客搭機時，部份攜帶物品有個別條件限制如下：

(A).行動電源：僅能放置隨身行李攜帶，不得置入行李箱托運，且無標識、無說明、無廠家標示的產品，禁止攜帶，規格20,000mAh以下准予隨身攜帶，20,000 ~30,000mAh需經航空公司核可方可攜帶上機，30,000mAh以上則嚴格禁止攜帶上機，且每名旅客不得攜帶超過兩個行動電源。

(B).鋰電池：需隨身攜帶上機，不得置入行李箱托運。

(C).打火機：不得攜帶打火機上機。

(D).充電式手電筒全面禁止攜帶(托運或隨身攜帶皆不允許)。

★依航空公司之規定，每人可免費托運一件20公斤內之行李，指甲刀、剪刀等刀具類，請置放於大行李箱，請勿置放貴重值錢之物品及相機等易受損之物件於欲托運之行李內。建議除托運行李外，另帶一件手提行李，以便置放隨身貴重物品等。因飛航安全問題，目前航空公司要求旅客個別托運自己的行李，請依領隊說明至指定櫃檯托運（乳液狀物品若帶上飛機，每瓶只能100CC，且需置放在透明夾鍊袋內，建議置放於拖運行李中就沒限制；若要攜帶手機及電器用品的鋰電池，請置放於隨身包包中，不能置放於托運行李中）。

★抵達當地之注意事項★

(1)東南亞地區氣溫較台灣高，可斟酌加帶一二件禦寒衣物，尤其山區晚間較冷，如可能請攜帶雨具，避免風寒。

(2)東南亞地區旅遊在食的方面，早餐都在住宿酒店內使用，其它午、晚餐均安排在各地餐館使用中式餐食。

(3)各旅遊地區遊客眾多，請特別小心隨身攜帶之物品，以免被竊。

(4)東南亞地區均使用美金，在各地住宿酒店內均可兌換，切勿在外與不明人士兌換。

(5)行李：原則上一大一小，小的使用肩帶式(名牌.標示)大的堅固加鎖鑰。

(A)雨季：雨傘、禦寒衣。

(B)夏季：夏天與台灣夏天天氣一樣。

(C)進入雲頂賭場男士需穿長褲及有領子及袖子的衣服，上雲頂或神山需攜帶一件外套，因山上比較寒冷。

鞋子：女子不要穿高跟鞋，最好平底休閒鞋，不要穿新鞋。

藥物：胃腸藥、感冒藥、暈車藥、私人習慣性藥物。

自備物品：洗髮精、洗衣粉、面霜、眼鏡、陽傘、水壺、水果刀、刮鬍刀、照相機、底片、生

理用品。

錢幣：台灣出境 (A) 台幣:現金不超過100,000 元(B) 外幣總值:不超過美金10,000 元(旅行支票、匯票不計)

(6)馬來西亞飯店近年推廣環保概念，實施客房服務不提供牙膏牙刷及拖鞋等消耗品，另部份飯店不主動每天更換毛巾，若有需要，需請客房人員更換，敬請見諒。

(7)東南亞機場、車站設備落後，造成經常性誤點或班機取消，航空公司不負責賠償責任，若導致行程延誤，短缺概不得退費，但團體會在條件允許下，儘量安排走完行程，若有不便，敬請見諒。

(8)禁止事項：不得嫖妓，不得攜帶水果、古董及報紙入出境，儘量不要談論政治及相關話題，避免無謂之麻煩。

(9)購物時請務必注意幣值兌換。

(10)行程安排順序由當地旅行社做最後確定。

(11)東南亞餐廳，廁所休息站，皆賣雕刻品茶壺、蠟染布……等等藝術品或當地土特產，並非特定購物(SHOPPING 站)，這種情形為全東南亞性。

(12)東南亞遊覽車狀況，絕不能與歐美、紐澳、及東北亞線相提並論，因東南亞經濟特殊，且文化背景較一般不同，對觀光事業的認知及重視有限。

(13)請旅客前往東南亞旅遊時，請先調適自己，並對該地區環境先作認識，這樣一來相信您會有美好的旅程，並記得要入境隨俗哦。

(14)政府規定自87.10.01起，不得自海外攜帶新鮮水果入境，若違反規定除水果被沒收外，將處以3萬至5萬元罰款。

(15)馬來西亞全境正式執行禁菸條例:請注意電子菸、水煙、菸草都在禁菸範圍

2019 / 1 / 1起在所有政府設施、機場、宗教場所、購物中心、特定娛樂場所、醫療中心、教育中心、兒童遊樂場、公共交通、公共場所、酒店(不再有吸菸房及吸菸樓層)、冷氣餐館、露天餐館、路邊攤、電梯和洗手間等都禁止吸菸，違者最高可罰一萬馬幣 或 判處長達2年的監禁。

★孕婦注意事項★

(1)中華航空公司：懷孕二十八至三十五週須備妥7天內由合格婦產科醫師填具航空公司之專用診斷書。

(2)長榮航空公司：懷孕二十八至三十五週須備妥10天內由合格婦產科醫師填具航空公司之專用診斷書。

((不接受懷孕36週以上單胞胎孕婦及懷孕32週以上多胞胎孕婦搭機。))

(3)孕婦懷孕滿6個月以上無法入境馬來西亞。

★出國旅遊防疫安全★

1. 出國前，至疾病管制署全球資訊網查詢國際疫情資訊及防疫建議，或於出國前4至6週前往「旅遊醫學門診」接受評估。

2. 旅途中或返國時，曾有發燒、腹瀉、出疹或呼吸道不適等疑似傳染病症狀，請於入境時主動告知機場檢疫人員；返國後21天內，若有身體不適，請盡速就醫，並告知醫師旅遊史及接觸史。

3. 傳染病預防措施：

(1) 用肥皂勤洗手、吃熟食、喝瓶裝水。

(2) 有呼吸道症狀應配戴口罩。

(3) 噴防蚊液，避免蚊蟲叮咬。

(4) 不接觸禽鳥、犬貓及野生動物。

※更多旅遊醫學相關資訊請查詢疾病管制署全球資訊網<https://www.cdc.gov.tw>「國際旅遊與健康」專區，或撥打防疫專線1922（國外可撥+886-800-001922）。

團體航班規定事項

Group Flight Rules

★機票之溫馨小提示★

- 1：兒童定義為「回程搭機日」2足歲（含）以上、未滿12歲之旅客。
- 2：嬰兒定義為「回程搭機日」未滿2足歲之旅客，且不列為團體人數。
- 3：團體機票正常情況並無兒童之機票價差，嬰兒則請參考各行程售價。
- 4：本行程使用團體經濟艙機票，故無法累積哩程、優先選位更改航班及日期、退票、更換旅客。
- 5：由於團體機位座位安排統一由航空公司以姓氏之英文字母順序排定，可能造成您與同行之親友座位不相連之情況，團體行程則由領隊協助您進行與其他團員更換之動作，迷你小團或自由行旅客則請自行與其他旅客協調。領隊進行座位更換時，可能造成變更您原始座位，請您支持與諒解。
- 6：請於班機起飛前二小時抵達機場與領隊會合，並自行考量交通狀況提早出門。另請務必於航空公司所規定時間內抵達登機閘口，以免錯過航班起飛時間。
- 7：各航空公司針對孕婦搭乘的規定不一，一般懷孕三十二至三十六週須請產檢醫生填寫航空公司之專用診斷書，三十六週後須醫護人員同行搭乘或禁止搭乘，詳情請洽您的客服專員，我們將為您查詢最新訊息。
- 8：台灣出發航班行李規定，一般每人以拖運一件且不超過20公斤為原則，若超重時旅客須自行負擔超重費用，詳細費用依各航空公司規定為準。
- 9：本行程使用之機票，不可累積航空公司哩程、不可事先指定坐席或劃位。（需依照航空公司櫃台排序為準）。

旅遊資訊

Travel Information

簽證

《馬來西亞》

自2015年9月15日起，台灣護照(效期至少六個月以上)，進出馬來西亞觀光免簽證，可停留30天，入境海關時，須持有回程的機票備查及需準備每人每天USD100等同值貨幣的財力證明(含信用卡)，現場海關會抽查，查到未符合規定之旅客，海關有權力決定旅客是否可入境。

*目前實施關卡有：吉隆坡(KUL)、檳城(PEN)、沙巴(BKI)、沙勞越(古晉KCH)、新山柔佛(JHB) 機場 & 新山第一關口(Woodlands) 及 第二關口(TUAS) 共七個點**

●辦事處地址:台北市敦化北路205號1208室 電話：(02)2716-7075

●孕婦懷孕滿6個月以上無法入境馬來西亞

●雙重國籍注意事項：

馬來西亞不承認雙重國籍,持哪國護照進入中華民國需持同一本護照進入馬來西亞，也就是如果有雙重國籍,加拿大護照及中華民國護照者，進入台灣時持中華民國護照之後要入境馬來西亞，不可享持加拿大護照免簽入境

馬來西亞，需用中華民國護照入境需申請馬來西亞簽證（如果2本護照都有蓋台灣入境章及出境章，此條件就可享持加拿大護照免簽方式入境馬來西亞）

小費

小費是全世界通行的社會習慣之一在國外旅行，除飛機上外，差不多都有付小費的習慣。

1.每天起床後，於床頭之小費，馬來西亞每間每天約馬幣2元(或相等的當地的幣值)

每天起床後，於床頭之小費，新加坡每間每天約新幣1元(或相等的當地的幣值)

2.馬來西亞旅館之行李員上下行李進出房間時，請給小費約每件馬幣2元。(或相等的當地的幣值)

3.旅行業為服務業，無底薪，所以小費一直是導遊和司機的主要收入之一，世界各國皆如此，東南亞也不例外。

以下為建議小費，敬請參考：

●當地導遊及司機、領隊每人每天共新台幣300元。

●旅館行李員每次每件馬幣2元(約台幣20元)。

●出海租借毛巾每件馬幣2(約台幣20元)。

●SPA 按摩師小費每人馬幣10元(約台幣100元)。

※如團體未滿16人.未派領隊.每人每天需支付導遊新台幣300元。

※前往樹頂吊橋如攜帶相機及攝影機者,須自行負擔相機稅(RM5/台)及攝影稅(RM30/台)。

電話

*人在<台灣>,打電話到馬來西亞

台灣國際冠碼(002)+馬來西亞國碼(60)+馬來西亞區(3)+ 電話號碼

*人在<馬來西亞>,打電話到台灣

馬來西亞國際冠碼(00)+台灣國碼(886)+台北區域號碼(2)+台北家中電話

電壓時差

<馬來西亞電壓>

電源規格：220伏特(3扁)

<馬來西亞與台灣無時差>

<新加坡電壓>

電源規格：220伏特

<新加坡與台灣無時差>

衣

★著衣之溫馨小提示★

(1)東南亞地區氣溫較台灣高，可斟酌加帶一二件禦寒衣物，尤其山區晚間較冷，如可能請攜帶雨具，避免風寒。

(A)雨季：雨傘、禦寒衣。

(B)夏季：夏天與台灣夏天天氣一樣。

(C)進入雲頂賭場男士需穿長褲及有領子及袖子的衣服，上雲頂或神山需攜帶一件外套，因山上比較寒冷。

鞋子：女子不要穿高跟鞋，最好平底休閒鞋，不要穿新鞋。

食

★餐食之溫馨小提示★

- 1：團體所使用之餐食與餐廳基本上以行程內容所標示為主，由於各國飲食文化不同，若有特殊餐食者（例如素食），菜色會較正常餐食少及簡單，食材往往多有限制，建議旅客可備素食泡麵或罐頭以備不時之需。
- 2：行程合菜餐食，當同一團之旅客人數（不含領隊及導遊）為8-12人（一桌）、13-23人（兩桌）、24~31人（三桌）、32~40（四桌）、41~50（五桌）；實際桌數與菜量依當團實際用餐人數而定。
- 3：若為迷你小團時菜量依人數而定，2-3人（四菜）、4-5人（五菜）、6-7人（六菜）。

住

★飯店之溫馨小提示★

- 1：行程飯店所使用之房型除行程特別載明或旅客特別需求，正常以提供各飯店之標準房型為主。
- 2：旅客需求一大床或二小床、高或低樓層、吸煙或禁煙房、非邊間或連通房等等特殊需求，在不升等房型且不增加售價之前提下，且最終之情況需於飯店現場辦理入住時使得確認，尚祈鑒諒。
- 3：單人房差說明～上述名詞係指「單人指定入住一間房之價差」。由於國外團體或自由行通常是以「兩人一室」為報價基礎，假設您為享有較隱私之住宿品質而欲單人入住一間房，需補貼之價差則稱之「單人房差」。所入住之房型則以行程表所載明之房型為準。
- 4：大部份飯店在入住時會收取「入住保證金」（可支付現金或信用卡），收取之金額依各飯店規定為準。團體行程將由領隊及導遊協助您統一處理。但若為迷你小團或自由行之旅客，住房期間若無他費用產生，退房時務必記得取回現金或銷毀信用卡簽單，以便確保您的權益。
- 5：飯店一律提供基本房型(二人房型)，旅客若選擇加床，統一型式以折疊床為主(即所謂行軍床)，且每間房基於房型與消防安全為由，最多僅能加一張床；若旅客需求三人或四人房型者，需另行詢價且需訂出後確認是否有房。
※註1：部分飯店基本房型不提供加床服務、無三人或四人房型，如旅客有上述需求，煩請事先向業務確認。
- 6：若您的最終分房為1大人+1兒童（或嬰兒），為顧及其他旅客之住宿品質與權利，恕不接受兒童不佔床之訂單需求，若另一旅客為嬰兒，大人則需支付「單人房差」。
- 7：各飯店是否提供盥洗用品、吹風機、WIFI上網、熱水器等等皆有不同服務規格，因此仍建議您攜帶慣用之個人衛生盥洗用品與電器，或根據最終說明會資料洽詢您的服務人員或領隊。
- 8.基於響應環保永續理念，飯店逐漸開始實施客房服務不提供牙膏、牙刷、刮鬍刀及拖鞋等消耗品，建議個人衛生用品請自行準備，另部份飯店不主動每天更換毛巾，若有需要，需請客房人員更換，敬請見諒。
- 9：行程中若包含飯店內早餐，餐食及服務（例如管家烹煮服務）則依各飯店所提供之內容為準。
- 10：行程所標示飯店等級以當地認證為準，部份設施、服務、環境可能與國際星等飯店有些微落差。如有須加強服務之處，可洽飯店服務人員或領隊、導遊協助。
- 11：團費未含飯店內各項迷你吧商品、有料（付費）電視、客房服務、自費設施等項目。另旅客若毀損、遺失飯店內之用品，本公司不負賠償之責任，旅客須自行負擔相關費用。

行

★交通之溫馨小提示★

- (1)東南亞機場、車站設備落後，造成經常性誤點或班機取消，航空公司不負責賠償責任，若導致行程延誤，短缺概不得退費，但團體會在條件允許下，儘量安排走完行程，若有不便，敬請見諒。
- (2)東南亞遊覽車狀況，絕不能與歐美、紐澳、及東北亞線相提並論，因東南亞經濟特殊，且文化背景較一般不同，對觀光事業的認知及重視有限。
- (3)台灣飛行至馬來西亞時數大約四小時半。
- (4)行程交通、住宿、旅遊景點等內容會盡量忠於原規劃，若遇特殊情況如天候不佳、交通阻塞、景點休假或其他不可抗力之因素，行程安排將以當地情形為主，敬請見諒。